

Univerza v Ljubljani



Univerza v Ljubljani
Fakulteta za računalništvo in informatiko

LETNO POROČILO 2013

**POSLOVNO POROČILO S POROČILOM O
KAKOVOSTI**

RAČUNOVODSKO POROČILO

Dekan: prof. dr. Nikolaj Zimic

Letno poročilo je bilo sprejeto na Senatu UL FRI, dne 18. 2. 2014 in na Upravnem odboru UL FRI, dne 28. 2. 2014.

Vizitka članice:

Ime zavoda: Univerza v Ljubljani, Fakulteta za računalništvo in informatiko

Krajše ime zavoda: **UL FRI**

Ulica: Tržaška cesta 25

Kraj: Ljubljana

Spletna stran: **<http://www.fri.uni-lj.si>**

Elektronski naslov: dekanat@fri.uni-lj.si

Telefonska številka: **01/4768-411**

Številka faksa: **01/4264-647**

Matična številka: **1627023**

Identifikacijska številka: **SI67909027**

Transakcijski podračun: 01100-6030708768 odprt pri UJP

Ustanovitveni sklep: Ustanovitev na podlagi uskladitve z Odlokom o preoblikovanju Univerze v Ljubljani, sklep št. Srg. 199601826 z dne 14. 10. 1996

1.	UVOD	1
2.	POSLANSTVO IN VIZIJA UL FRI.....	2
3.	IZVEDENE DEJAVNOSTI PO PODROČJIH V LETU 2013 s samoevalvacijo.....	3
3.1	Izobraževalna dejavnost	4
3.1.1	Vpis	4
3.1.2	Prehodnost	6
3.1.3	Diplomanti	7
3.1.4	Sodelovanje z okoljem.....	8
3.1.5	Prva stopnja z evalvacijo študijskih programov	9
3.1.6	Druga stopnja z evalvacijo študijskih programov	9
3.1.7	Tretja stopnja z evalvacijo študijskih programov.....	10
3.1.8	Prejšnji dodiplomski in podiplomski študij	10
3.1.9	Internacionalizacija v izobraževalni dejavnosti.....	10
3.2	Raziskovalna in razvojna dejavnost	12
3.2.1	Objave v vrhunskih znanstvenih publikacijah in citiranost.....	13
3.2.2	Primerjalna analiza raziskovalne uspešnosti zaposlenih raziskovalcev	14
3.2.3	Primerjalna analiza raziskovalne uspešnosti laboratorijev in kateder	14
3.2.4	Primerjalna analiza raziskovalne uspešnosti laboratorijev in kateder	16
3.3	Umetniška dejavnost	18
3.4	Prenos in uporaba znanja – tretja dimenzija univerze	19
3.5	Mednarodna dejavnost	19
3.6	Ustvarjalne razmere za delo in študij.....	21
3.6.1	Obštudijska in interesna dejavnost, storitve za študente.....	21
3.6.2	Knjižnična in založniška dejavnost.....	22
3.6.2.1	Izposoja knjižničnega gradiva in vodenje bibliografij	22
3.6.2.2	Selitev knjižnice v novo stavbo	23
3.7	Upravljanje kakovosti za doseganje odličnosti na vseh področjih delovanja	24
3.7.1	Delovanje sistema kakovosti.....	24
3.7.2	Mehanizmi za spremljanje in izboljševanje kakovosti.....	24
3.7.3	Mednarodne evalvacije in akreditacije	26
3.8	Pogoji za izvajanje dejavnosti in podporna dejavnost.....	27
3.8.1	Upravljanje s stvarnim premoženjem	27
3.8.2	Informacijski sistem	27
3.8.3	Kadrovski razvoj	29
3.9	Ocena uspeha pri doseganju zastavljenih ciljev	29
4.	STATISTIČNI PODATKI UL FRI (realizacija 2013).....	31
4.1	Število vpisanih študentov	31
4.2	Število tujih vpisanih študentov	31
4.3	Število diplomantov	31
4.4	Število akreditiranih in razpisanih študijskih programov	32
4.5	Število skupnih študijskih programov	32
4.6	Število sporazumov o sodelovanju pri pridobivanju »dvojnih diplom«	33
4.7	Učitelji in sodelavci ter raziskovalci na izmenjavi (v Sloveniji, v/iz tujine).....	33
4.8	Okvirni programi EU in drugi mednarodni programi	33
4.9	Število študentov s posebnim statusom.....	34
5.	PRILOGE:	35
5.1	Zakonske in druge pravne podlage, ki urejajo delovanje UL FRI	35
5.2	Oddelki fakultete (organiziranost).....	36
5.3	Predstavitev fakultete.....	38
5.4	Program ŠS UL FRI - obštudijska dejavnost	39

1. UVOD

Dokument predstavlja letno poročilo Fakultete za računalništvo in informatiko Univerze v Ljubljani (v nadaljevanju: UL FRI ali fakulteta) za leto 2013 in obsega:

Poslovno poročilo z integriranim samoevalvacijskim poročilom,
Računovodsko poročilo.

Samoevalvacijsko poročilo za leto 2013 so v januarju 2014 izdelali člani Komisije za spremljanje kakovosti in samoevalvacijo UL FRI (v nadaljevanju: KSKS). Poročilo sledi strukturi poslovnega poročila Univerze v Ljubljani (v nadaljevanju: UL). UL FRI je v letu 2013 pričela s postopkom z zunanjo evalvacije pri agenciji ASIIN. V okviru tega so člani KSKS opravili obsežno analizo delovanja UL FRI in pripravili številne predloge za izboljšave. Del teh predlogov je vključen tudi v pričujoče poročilo.

Člani KSKS so se tekom priprave poročila zbrali na več sestankih in uskladili vsebino poročila. Po področjih so pripravili naslednje dele poročila:

predsednik komisije prof. dr. Marko Robnik Šikonja je pripravil uvod, analizo realizacije lanskih ukrepov, uskladitev predlogov za izboljšave, področje umetniške dejavnosti (3.3), sklep poročila in združil posamezne dele poročila v celoto ter jih uredil;

mag. Marija Valentinčič Pregelj je pripravila poročilo o področju izobraževanja (3.1);

doc. dr. Damjan Vavpotič je pripravil povzetek stanja kakovosti in analizo na področju raziskovalne in razvojne dejavnosti (3.2);

prof. dr. Borut Robič je predstavil prenos in uporabo znanja (3.4);

predstavnika Študentskega sveta UL FRI, Milutin Spasić in Nina Mrzel, sta pripravila razdelek o ustvarjalnih razmerah za delo in študij (3.5) in sodelovala pri pripravi predlogov za izboljšanje delovanja fakultete s študentskega vidika na vseh področjih;

doc. dr. Polona Oblak je pokrila upravljanje s kakovostjo (3.6);

doc. dr. Mira Trebar je predstavila pogoje za izvajanje dejavnosti (3.7).

Priprava **Poslovnega poročila UL FRI** za leto 2013 je potekala pod vodstvom tajnika fakultete, ki je koordinirala delo preko strokovne sodelavke Mateje Ravnik. Ta je zbrala podatke od predstavnikov strokovnih služb, ki so poročila za svoja področja predhodno uskladili s tajnikom. Posamezne dele poročila so tako pripravili:

tajnik fakultete Nives Macerl je koordinirala pripravo letnega poročila;

Mateja Ravnik je pripravila uvodno poglavje k letnemu poročilu (1), poglavje o poslanstvu, viziji in vrednotah UL FRI (2), poglavje s statističnimi podatki UL FRI (4) in priloge (5);

mag. Ksenija Rozman je pripravila podatke za poglavja o mednarodni dejavnosti (3.4);

Mira Škrlič je pripravila podatke za področje kadrovskega (3.8.3);

mag. Jasna Bevk je pripravila podatke in dopolnitve za poglavje o raziskovalni in razvojni dejavnosti (3.2);

Helena Zupan je v sodelovanju z mag. Marijo Valentinčič Pregelj pripravila podatke in poročilo o področju izobraževanja (3.1.);

mag. Zdenka Oven je pripravila podatke in poročilo o knjižnični dejavnosti (3.6.2).

Pri pripravi celotnega poročila so s pripombami in dopolnitvami sodelovali tudi dekan fakultete prof. dr. Nikolaj Zimic in prodekani prof. dr. Neža Mramor Kosta, prof. dr. Marko Bajec, prof. dr. Matjaž Branko Jurič in prof. dr. Patricio Bulić.

Poslovno poročilo je rezultat dobrega sodelovanja KSKS in strokovnih služb ter vodstva UL FRI.

Računovodsko poročilo je sestavljeno v skladu z veljavno zakonodajo s področja računovodstva in financ ter v skladu z usmeritvami UL. Ta del poročila je pripravil vodja računovodsko finančne službe Bojan Heric.

2. POSLANSTVO IN VIZIJA UL FRI

Poslanstvo UL FRI

UL FRI je skupnost učiteljev, študentov, raziskovalcev in sodelavcev, ki v okolju akademske svobode skrbijo za ustvarjanje, izmenjavanje in prenašanje znanja s področja računalništva in informatike in si ob tem prizadevajo za kakovost ob spodbujanju interdisciplinarnosti in multidisciplinarnosti.

Vizija UL FRI

UL FRI želi biti med vodilnimi fakultetami na svojem področju v srednji in jugovzhodni Evropi in biti prepoznavna v svetu. S svojimi dosežki želi prispevati k razvoju stroke in splošnemu razvoju v okolju, kjer deluje.

Vrednote UL FRI

UL FRI svoje raziskovanje, izobraževanje in javno delovanje utemeljuje na vrednotah, ki jih deli z UL:

akademska odličnost oziroma zagotavljanje čim višje kakovosti,
akademska svobode sodelavcev in študentov, posebej svoboda ustvarjalnosti,
avtonomija v odnosu do države, političnih strank, korporacij in cerkva,
humanizem in človekove pravice vključujoč enakost možnosti, solidarnost in etičen
ter odgovoren odnosa do sveta.

3. IZVEDENE DEJAVNOSTI PO PODROČJIH V LETU 2013 s samoevalvacijo

KSKS v prejšnji sestavi je v samoevalvacijskem poročilu za leto 2012 predlagala več ukrepov za izboljšave. Spodnja tabela prikazuje analizo realizacije teh predlogov.

PODROČJE	UKREP	STATUS	OBRAZLOŽITEV
izobraževanje	zmanjšanje obremenjenosti asistentov	delno realizirano v letu 2013	preobremenjeni so dejansko samo asistenti vpisani na doktorski študij, za njih je potrebno poiskati boljše systemske rešitve na ravni UL in države
izobraževanje	zmanjšanje prostorske stiske	v program dela za 2014	v 2014 se bo UL FRI preselila v nove prostore
izobraževanje	izboljšanje učenja programiranja	realizirano v letu 2013	spremembe študijskih programov, ki jih je na predlo kurikularne komisije UL FRI izvedla v letu 2013/14, vključujejo tudi rešitev te težave
študenti	več izpitnih rokov	opuščeno	dodatni izpitni roki med semestrom motijo študijski proces in zmanjšujejo kakovost sprotne dela, zato jih ne podpiramo
študenti	boljši urniki	v programu dela za 2014	s selitvijo v novo stavbo bo problem predvidoma rešen
raziskovanje	ustavitev padanja števila zaposlenih raziskovalcev	ostaja na ravni predloga	zaradi splošnega zmanjšanja sredstev si je potrebno prizadevati pridobiti sredstva iz drugih virov, kar fakulteta spodbuja
mednarodno	sobotno leto tudi za druge visokošolske sodelavce	opuščeno	młajši sodelavci naj se osredotočijo na druge mehanizme mednarodnih izmenjav, ki niso dovolj izkoriščeni, sobotno leto je po statutu UL predvideno le za učitelje
mednarodno	večja ponudba predmetov v angleščini	delno realizirano v letu 2013	UL FRI ponuja vse več predmetov v angleščini, v prihodnje bo ponudila vzporedno izvajanje v angleščini za celoten mag. program RI
mednarodno	izboljšanje strukture tujih študentov na izmenjavah	delno realizirano v letu 2013	UL FRI ne podaljšuje pogodb z institucijami, od koder prihajajo neresni študenti, in se trudi za sklepanje sporazumov s kakovostnimi ustanovami; gre za srednjeročni proces
sistem kakovosti	boljša izvedba anket	v programu dela 2014	veden je bil nov študijski informacijski sistem, ki omogoča boljšo izvedbo anket, ankete se prenavljajo tudi na nivoju UL
sistem kakovosti	usklajeni datumi pisanja poročil	ostaja na ravni predloga	smiselno bi bilo, da se poročila o kakovosti vežejo na študijsko leto in ne na koledarsko
človeški viri	uskladitev števila asistentov	delno realizirano v letu 2013	uvajajo se doktorski študenti asistenti, smiselno pa je iskati tudi druge mehanizme
človeški viri	zaposlitev tujega učitelja	v programu dela za 2014	v letu 2013 nismo uspeli zaposliti tujega učitelja, ostaja načrt zaposlitve v letu 2014, za kar je FRI pridobila tudi sredstva v okviru projekta KUL
človeški viri	zmanjšanje števila zaposlenih v letu 2013	realizirano v letu 2013	število zaposlenih se je v primerjavi z letom 2012 zmanjšalo, kar je tudi zakonska zahteva
človeški viri	povečanje števila učiteljev, ki lahko uspešno kandidirajo za mentorje mladih raziskovalcev	delno vključeno v program dela 2014	kriteriji so se zaostri, zato je fakulteta nazadovala pri tem kriteriju; zaostrovanje habilitacijskih kriterijev bo dolgoročno povečalo uspešnost

informacijski sistem	večja prilagojenost študijskega informacijskega sistema	realizirano v letu 2013	UL FRI je uvedla nov študijski informacijski sistem, ki omogoča boljšo podporo in večjo prilagojenost zahtevam
informacijski sistem	uvedba dokumentnega sistema	realizirano v letu 2013	UL FRI in UL uporabljata nov dokumentni sistem, ki pa je povečal administrativno obremenitev, kar se bo poskušalo reševati v okviru potekajoče prenove delovnih procesov
informacijski sistem	informacijska podpora postopku nabave	vkjučeno v program dela 2014	na nivoju UL se pripravlja rešitev
informacijski sistem	priprava strateškega načrta informatike	vkjučeno v program dela 2014	s prenovo delovnih procesov, ki se izvaja, se bo analiziralo in izboljšalo stanje na tem področju
investicije, prostori	investicije v prostore na Jadranski	v programu dela za 2014	investicij v letu 2013 ni bilo, je pa visok strošek najemnina teh prostorov; v 2014 se bo UL FRI preselila v lastne nove prostore
investicije, prostori	pridobitev svojih prostorov	v programu dela za 2014	v 2014 se bo UL FRI preselila v lastne nove prostore
knjižnična dejavnost	uvedba manjših »čitalnic«	v programu dela za 2014	v 2014 se bo UL FRI preselila v nove prostore, kjer je to urejeno
knjižnična dejavnost	vkjučitev knjižnične problematike v ankete	delno vkjučeno v program dela 2014	anketa se prenavlja na nivoju UL
knjižnična dejavnost	več čitalnic	v programu dela za 2014	v 2014 se bo UL FRI preselila v nove prostore, kjer je to urejeno

Izobraževalna dejavnost

Osnovna vrednota UL FRI na področju izobraževanja je dobro poučevanje in uspešno učenje. Za zagotavljanje čim višje kakovosti pedagoškega dela je UL FRI v študijskem letu 2012/2013 sprejela več ukrepov in izvedla vrsto aktivnosti. V tem razdelku predstavljamo pregled delovanja UL FRI na področju izobraževanja in analiziramo posamezne statistične kazalnike. Ključni izvedeni ukrepi in zaznane priložnosti za izboljšave so prikazani v podpoglavjih ločeno po posameznih stopnja izobraževanja.

Vpis

Fakulteta je v študijskem letu 2012/2013 izvajala naslednje študijske programe:

štiri študijske programe prve stopnje:

univerzitetni program Računalništvo in informatika, BUN-RI,

visokošolski program Računalništvo in informatika, BVS-RI,

univerzitetni interdisciplinarni program Računalništvo in matematika, BUN-IŠRM,

skupaj s Fakulteto za matematiko in fiziko (FMF),

interdisciplinarni univerzitetni program Upravna informatika, BUN-UI, skupaj s Fakulteto za upravo (FU), ki je koordinatorka programa;

tri študijske programe druge stopnje:

magistrski program Računalništvo in informatika, BM-RI,

magistrski program Računalništvo in matematika, BM-IŠRM, skupaj s Fakulteto za matematiko in fiziko, ki je koordinatorka programa,

magistrski program Kognitivna znanost, BM-KO, skupaj s Filozofsko fakulteto, Medicinsko fakulteto, Pedagoško fakulteto in več tujimi univerzami; koordinatorka študija je Pedagoško fakulteta;

en doktorski študijski program Računalništvo in informatika, BDR-RI; fakulteta sodeluje tudi pri izvajanju doktorskih programov Bioznanost ter Humanistika in družboslovje.

Tabela 3.1.1: Število vpisanih študentov po posameznih stopnjah, programih in letnikih na študijskih programih, kjer je koordinatorka UL FRI.

Študijski program stanje vpisa 2013/2014	Število razpisanih mest -1. letnik: Slovenski državljani + tujci	1. letnik			2. letnik			3. letnik		Dodatno leto		Skupaj	
		Vsi vpisani	Ponavljalci	Tujci	Vsi vpisani	Ponavljalci	Tujci	Vsi vpisani	Tujci	Vsi vpisani	Tujci	Vsi vpisani	Tujci
1. stopnja													
UN-RI										6	0	6	0
BUN-RI	150 + 15	205	48	16	128	29	8	99	6	46	0	478	30
BUN-IŠRM	40 + 4	44	5	0	22	2	0	20	1	12	0	98	1
BVS-RI	150 + 15	201	41	6	89	4	3	73	0	82	4	445	13
2. stopnja													
BM-RI	80 + 10	115	27	13	47	0	3	0		19	2	181	18
3. stopnja													
BDR-RI	25 + 5	13	3	1	11	0	0	16	1	12	1	52	3
Skupaj:		578			297			208		177		1260	65

Pregled vpisnih mest in vpisanih študentov podaja tabela 3.1.1. V študijskem letu 2012/2013 smo število vpisnih mest na vseh prvostopenjskih študijskih programih precej znižali, s čimer smo dosegli boljšo strukturo vpisanih študentov. V študijskem letu 2013/2014 smo ohranili enako število vpisnih mest kot leta 2012/2013, saj zanimanje za študij na največjih študijskih programih BUN-RI, BVS-RI in BM-RI, ostaja visoko, trendi razvoja v Evropi in svetu pa predvidevajo povečane potrebe po računalniških in informacijskih znanjih ter povečanje zaposlitvenih možnosti ustrezno izobraženih kadrov. Na program BUN-RI se je ob prvi prijavi na 150 razpisanih mest prijavilo 210 kandidatov, na BVS-RI se je na 150 razpisanih mest prijavilo 271 kandidatov, na magistrski program BM-RI pa sta se na 80 razpisanih mest prijavila 102 kandidata. Omejitev vpisa na teh programih prispeva k izboru boljših kandidatov. Število vpisnih mest ohranjamo tudi na doktorskem programu BDR-RI, kjer si želimo pridobiti predvsem več tujih doktorskih študentov.

Na interdisciplinarnem programu BUN-IŠRM fakulteta skupaj s Fakulteto za matematiko in fiziko ohranja 40 vpisnih mest. S to fakulteto smo v študijskem letu 2012/2013, ko je diplomirala prva generacija študentov prvostopenjskega programa Računalništvo in matematika, pričeli z izvajanjem interdisciplinarnega magistrskega študijskega programa Računalništvo in matematika, ki ga koordinira Fakulteta za matematiko in fiziko.

Še vedno predstavlja resen problem interdisciplinarni univerzitetni bolonjski program Upravna informatika BUN-UI (FU), ki ga UL FRI izvaja skupaj s Fakulteto za upravo, saj zanimanja ni veliko, predznanje in uspešnost vpisanih študentov pa sta slaba.

Interdisciplinarni program Multimedija, ki je bil akreditiran v letu 2012 in ga koordinira je Fakulteta za elektrotehniko, se bo prvič izvajal v študijskem letu 2014/2015.

Fakulteta izvaja vrsto aktivnosti s katerimi se želimo predstaviti bodočim študentom doma in v širši regiji. Udeležujemo se informativnih prireditev, kot sta Informativa v Sloveniji in izobraževalni sejem v Zagrebu. Da bi potencialni bodoči študenti na prvi stopnji dobili čim boljši vpogled v študij računalništva in informatike, smo obiskali 28 srednjih šol po Sloveniji. V času poletnih počitnic smo organizirali Poletno šolo UL FRI za dijake in tudi osnovnošolce. Pod mentorstvom pedagogov naši študenti izvajajo brezplačne računalniške krožke na osnovnih in srednjih šolah ter s tem pridobijo kreditne točke pri predmetih Računalništvo v praksi na prvi stopnji in Obštudijske strokovne dejavnosti na drugi stopnji. Na doktorskem in magistrskem programu Računalništvo in informatika si želimo pridobiti čim več tujih študentov, zato smo v letu 2013 pričeli z vrsto oglaševalskih aktivnosti preko spleta in socialnih omrežij v balkanski regiji. Izdelali smo promocijske materiale v angleškem jeziku za vse tri stopnje in prevedli vse ključne dokumente. V sodelovanju s slovensko sekcijo društva ACM in z Inštitutom Jožef Stefan vsako leto organiziramo osnovnošolsko in srednješolsko tekmovanje v programiranju, skupaj z drugimi slovenskimi univerzami pa sodelujemo na svetovnem tekmovanju v programiranju, ki je organizirano v okviru društva ACM. Želimo si povečati zanimanje

za vpis na našo fakulteto med dekleti, zato smo v letu 2013 izvedli tudi zelo uspešno brezplačno delavnico programiranja za srednješolke - RailsGirls. Z namenom pridobivanja dijakov z boljšim predznanjem in dviga znanja računalništva na splošno smo se začeli v povezavi z društvom ACM intenzivneje povezovati z učitelji računalništva na osnovnih in srednjih šolah in izvedli tri posodobitvene programe za učitelje računalništva.

Prehodnost

Podatki o prehodnosti med letniki na posameznih programih so predstavljeni v tabeli 3.1.2. Da bi izboljšali relativno nizko prehodnost, ki pa je primerljiva z ostalimi programi v okviru slovenskega visokega šolstva, na fakulteti izvajamo vrsto ukrepov.

Zaradi doslednih pogojev za redno napredovanje v višji letnik v akreditiranih študijskih programih (vsi opravljeni izpiti prejšnjih letnikov) se je povečalo število individualnih prošelj za vpis v višji letnik iz upravičenih razlogov. Ti pogoji za napredovanje v povezavi s prehodnostjo so sprožili širšo razpravo v organih fakultete. Skladno s pravili študijskih programov so vaje obvezen del študija, njihov sestavni del pa je sprotno delo (na primer domače naloge, seminarske naloge ali kolokviji). Veljavnost opravljenih vaj in drugih sprotnih obveznosti praviloma poteče z zaključkom študijskega leta. To pomeni, da mora študent, ki določenega predmeta ne opravi v celoti, prihodnje leto ponovno obiskovati vaje in ponovno opravljati sprotno delo. Na podlagi statistike narejenih predmetov in podatkov o prehodnosti študentov med letniki je Senat UL FRI sprejel sklep o spremembi študijskih programov na prvi stopnji (razen na interdisciplinarnem programu Multimedija), in sicer se bodo po spremembi študijskih programov predvidoma v prihodnjem študijskem letu v višji letnik kateregakoli prvostopenjskega študijskega programa lahko vpisali študenti, ki bodo opravili 53 KT predhodnega letnika in vse obveznosti preteklih letnikov.

Fakulteta je za vsak študijski program določila skrbnika, ki predstavlja glavno vez med predavatelji in asistenti ter študenti posameznega programa. Skrbniki se redno sestajajo s študenti na sestankih letnikov. Skrbniki so tudi člani Komisije za študijske zadeve in v študijskem letu 2011/2012 ustanovljene Kurikularne komisije. Kurikularna komisija je v študijskem letu 2012/2013 sistematično pregledala študijske programe prve stopnje in v nekaterih primerih predlagala izboljšave ter prilagoditve učne vsebine posameznih predmetov ciljem programa. V prihodnje bo svoje delo nadaljevala na drugi in tretji stopnji. Tako je bilo v študijskem letu 2012/2013 dobro znanje programiranja identificirano kot ključno za uspeh na prvi stopnji in za doseganje ciljev in kompetenc študijskih programov. V skladu s tem so se spremenili univerzitetni študijski programi, ki uvajajo nova obvezna predmeta iz programiranja in algoritmov v prvem in drugem letniku univerzitetnih študijskih programov.

Fakulteta nadaljuje z izvedbo tradicionalnih Pedagoških delavnic, ki se organizirajo ob koncu študijskega leta, z namenom reševanja odprtih vprašanj in povečanja kakovosti delovanja fakultete. Delavnice so zelo dobro obiskane, diskusija pa je živahna in produktivna.

Fakulteta dejavno uvaja tutorstvo na več področjih, ki pa še ni v celoti zaživelo. Najpomembnejši del tutorstva predstavljajo predmetni tutorji, ki imajo podobno vlogo, kot so jo pred njimi imeli demonstratorji. Tutorji pomagajo študentom na vajah ali pa individualno delajo s študenti. Študenti, predmetni tutorji, lahko za svoje strokovno tutorsko delo pridobijo kreditne točke v okviru predmetov Računalništvo v praksi in Obštudijska strokovna dejavnost. Poleg predmetnih tutorjev fakulteta uvaja tudi tutorje za tuje študente in tutorje za študente s posebnimi potrebami. Žal sistem tutorstva med študenti na fakulteti še ni zaživel v polnem obsegu, tu v prihodnosti vidimo priložnost za izboljšavo.

Študentski svet FRI v sodelovanju s pedagogi prvih letnikov pred začetkom študijskega leta za bruce organizira uvodni seminar »Uvod v računalništvo«, s čimer želi izboljšati in poenotiti znanje študentov 1. letnika in olajšati prehod iz srednje šole na fakulteto ter povečati prehodnost v prvih letnikih.

Na magistrskem študijskem programu ugotavljamo slabo predznanje diplomantov visokošolskih študijskih programov, zato je fakulteta pripravila spremembo študijskega programa - dodatno zahtevo po opravljanju izbirnega izpita, ki se bo predvidoma začela izvajati v naslednjem študijskem letu. Večjo kakovost dela bo prineslo tudi znižanje števila

vpisnih mest z 80 na 65. Novost na tem programu je uvedba predmetov Aktualno raziskovalno delo I in II, ki na magistrski študij prinašata sveže raziskovalne vsebine.

Doktorski študij: Prehodnost na doktorskem študiju je razmeroma dobra. Študenti lahko del študijskih obveznosti prenesejo v naslednji letnik in si na ta način olajšajo študij ter sprostijo potreben čas za raziskovalno delo. V letu 2012/2013 smo popolnoma prenovili Pravilnik za doktorski študij in uvedli Komisijo za doktorsko delo, ki spremlja kandidata na doktorskem študiju od faze ugotavljanja primernosti teme do ocene disertacije in njenega zagovora. Hkrati smo povečali pomen Seminarja V, ki daje študentu možnost predstavitve disertacije in pridobitve povratne informacije komisije pred samim zagovorom. Tudi v letu 2012/2013 je fakulteta objavila razpis za doktorske študente-asistente, ki so redno vpisani kot doktorski študenti, obenem pa opravljajo pedagoške obveznosti v zmanjšanem obsegu.

Tabela 3.1.1: Prehodnost iz prvega v drugi letnik in drugega v tretji letnik na študijskih programih UL FRI.

Oznake vrstic	Letnik	Prvič vpisani napredovali	Prvič vpisani v letniku	Vsi napredovali	Vsi v letniku	Čista prehodnost	Prehodnost
druga stopnja: magistrski							
RAČUNALN. IN INFORM. MAG II.ST (BMA-RI)							
2011/12	1. letnik	20	66	20	66	0,30	0,30
2012/13	1. letnik	31	79	47	100	0,39	0,47
	2. letnik		20		20		
prva stopnja: univerzitetni							
RAČUNAL. IN MATEMA. UN-I. ST. (BUN-RM)							
2011/12	1. letnik	14	29	16	33	0,48	0,48
	2. letnik	15	23	15	23	0,65	0,65
	3. letnik		19		19		
2012/13	1. letnik	13	27	17	38	0,48	0,45
	2. letnik	13	16	16	20	0,81	0,80
	3. letnik		17		18		
RAČUNALN. IN INFORM. UN- I.ST (BUN-RI)							
2011/12	1. letnik	87	160	100	188	0,54	0,53
	2. letnik	33	93	52	119	0,35	0,44
	3. letnik		64		64		
2012/13	1. letnik	68	136	95	179	0,50	0,53
	2. letnik	59	108	83	146	0,55	0,57
	3. letnik		68		69		
prva stopnja: visokošolski strokovni							
RAČUNALN. IN INFORM. VS- I.ST (BVS-RI)							
2011/12	1. letnik	23	112	59	195	0,21	0,30
	2. letnik	61	79	70	91	0,77	0,77
	3. letnik		102		103		
2012/13	1. letnik	31	108	65	172	0,29	0,38
	2. letnik	51	71	58	82	0,72	0,71
	3. letnik		93		98		
tretja stopnja: doktorski							
RAČUNALNIŠ. IN INF. DR-III ST. (BDR-RI)							
2011/12	1. letnik	17	21	17	22	0,81	0,77
	2. letnik	16	19	16	19	0,84	0,84
	3. letnik		12		12		
2012/13	1. letnik	11	17	11	17	0,65	0,65
	2. letnik	15	17	16	18	0,88	0,89
	3. letnik		18		18		
Skupaj		578	1594	773	1949	0,36	0,40

Diplomanti

Število diplomantov in čas študija sta prikazana v tabeli 3.1.3. Število diplomantov se v zadnjih letih povečuje, predvsem zaradi spodbujanja študentov starih predbolonjskih programov, da čim prej zaključijo študij. Ta pozitiven premik pa statistično izkrivlja podatek o času študija, saj so ti diplomanti praviloma študenti, ki so študij zelo podaljšali ali pa zaključili študij s prepisom na krajše bolonjske programe. Za razjasnitev situacije posebej prikazujemo čas trajanja študija diplomantov, ki so začeli in končali študij na bolonjskih programih.

Povprečen čas študija na teh programih je 3,49 leta, pri čemer je potrebno upoštevati, da so zaenkrat diplomirali diplomanti, ki niso ponavljali letnika, saj smo na UL FRI bolonjske programe uvedli šele leta 2009/2010. Realno je pričakovati, da se bo v bodoče ta čas podaljševal.

Z namenom spremljanja diplomantov in ohranjanja stika z bivšimi študenti smo v letu 2012 ustanovili Društvo Alumni UL FRI, ki je uspešno zaživelo. Člani društva so se novembra 2013 drugič zbrali na letnem srečanju. Fakulteta skozi vse leto ohranja stik z Alumni društvom in svoje diplomante obvešča o aktualnih temah in aktivnostih fakultete preko elektronskih mesečnih novic.

Tabela 3.1.3: Število diplomantov in trajanje študija po programih za diplomante v letu 2013.

Skupno povprečje trajanja študija študentov, ki so zaključili študij v letu 2013		
Študijski program	Trajanje študija v letih	Število vseh diplomantov po programih / od tega tujih
RAČUNAL. IN INF. - DR	5,00	7
RAČUNAL. IN INF. - DR III. ST	4,05	7
INFORMAC. SISTEMI IN ODLOČANJE - MAG	4,32	1
RAČUNALNIŠTVO IN INF. - MAG	5,95	2
RAČUNAL. IN INFORMATIKA UN	6,96	85 / 3
RAČUNAL. IN MATEMATIKA UN	6,61	13
RAČUNAL. IN INFORMATIKA VS	13,00	1
RAČUNAL. IN MATEMA. UN-I. ST.	4,53	10
RAČUNALN. IN INFORM. UN- I.ST	5,24	57 / 2
RAČUNALN. IN INFORM. VS- I.ST	6,65	120
Skupna vsota	6,31	303 / 5

Povprečje trajanja študija študentov, ki so začeli in končali študij na bolonjskih programih		
Študijski program	Trajanje študija v letih	Število vseh diplomantov po programih / od tega tujih
RAČUNAL. IN MATEMA. UN-I. ST.	3,16	7
RAČUNALN. IN INFORM. UN- I.ST	3,54	38 / 2
RAČUNALN. IN INFORM. VS- I.ST	3,50	28
Skupna vsota	3,49	73 / 2

Povprečje trajanja študija študentov starih – predbolonjskih programov, ki so zaključili študij na bolonjski študijskih programih		
Študijski program	Trajanje študija v letih	Število vseh diplomantov po programih / od tega tujih
RAČUNAL. IN MATEMA. UN-I. ST.	5,71	3
RAČUNALN. IN INFORM. UN- I.ST	7,67	19
RAČUNALN. IN INFORM. VS- I.ST	7,46	92
Skupna vsota	7,45	114

Povprečje trajanja študija študentov starih - predbolonjskih študijskih programov		
študijski program	Trajanje študija v letih	število vseh diplomantov po programih / od tega tujih
RAČUNAL. IN INFORMATIKA UN	6,96	85 / 3
RAČUNAL. IN MATEMATIKA UN	6,61	13
RAČUNAL. IN INFORMATIKA VS	13,00	1
Skupna vsota	6,97	99 / 3

Sodelovanje z okoljem

Fakulteta se zaveda, da je nujna povezava akademskega sveta z industrijo. UL FRI sodeluje z uspešnimi podjetji, ki delujejo na področju računalništva in informatike - skupaj razpisuje štipendije za magistrske in doktorske študente iz tujine. V sodelovanju s posameznimi podjetji fakulteta razpisuje programerske izzive, kjer lahko uspešni študenti pridobijo pomembno tehnološko znanje, za uspešno rešen izziv pa lahko študenti pridobijo kreditne točke v okviru predmetov Računalništvo v praksi ali Obštudijska strokovna dejavnost. V letu 2013 smo razpisali 8 izzivov, ki so jih pripravila tri podjetja: ComTrade, NIL in Celtra, v naslednjih letih pa načrtujemo še več izzivov.

Prva stopnja z evalvacijo študijskih programov

Ključni premiki, prednosti in dobre prakse	Vpliva na kakovost
uvedbe novih obveznih predmetov iz programiranja	Dobro znanje programiranje je bilo identificirano kot ključno za uspeh pri več predmetih; sprejete spremembe študijskih programov, ki uvajajo nov obvezen predmet iz algoritmov, bodo omogočile boljše učenje programiranja.
publikacije in pravilniki v angleškem jeziku	Za večjo dostopnost tujim študentom so bili prevedeni vsi ključni dokumenti.
nov študijski informacijski sistem	Nov tehnološko sodoben študijski informacijski sistem je prispeval k bolj podrobno urejeni evidenci o izvedbi predmetnika, študentih in izvajalcih.
več tehničnih predmetov	V študijskem letu 2011/2012 so bili razpisani trije tehnični predmeti, v letu 2013/14 pa se je število povečalo na pet. Predmeti prinašajo nove sveže vsebine, so praktično usmerjeni in aktualni in so med študenti zelo priljubljeni.
Ključne pomanjkljivosti, priložnosti za izboljšave in izzivi	Predlogi ukrepov za izboljšave
izboljšava urnikov	Do študentov in pedagoškega osebja bolj prijazni urniki bodo izboljšali načrtovanje časa in omogočili izvedbo nekaterih izven študijske dejavnosti,
večja ponudba predmetov v angleščini	Večja ponudba predmetov v angleščini bo vzpodbudila internacionalizacijo študija.
sistem tutorstva	Sistem tutorstva bo potrebno izboljšati in razširiti na učiteljsko tutorstvo, s čemer se bo povečala prehodnost, predvsem v nižjih letnikih prvostopenjskih programov.
slabše znanje angleščine pri nekaterih predavateljih	Potrebna je uvedba intenzivnih tečajev angleščine z izvajalci, ki jim je angleščina materni jezik.

Druga stopnja z evalvacijo študijskih programov

Ključni premiki, prednosti in dobre prakse	Vpliv na kakovost
uvedba novih predmetov, ki povezujejo študij z raziskovalnim delom	Uvedena predmeta Aktualno raziskovalno delo I in II prinašata na magistrski študij sveže raziskovalne vsebine.
večja ponudba predmetov v angleščini	Večja ponudba predmetov v angleščini bo vzpodbudila internacionalizacijo študija.
preizkus znanja pred vpisom	Nekateri študenti na magistrskem študiju nimajo zadostnega predznanja, smiselno jim je že pred vpisom dati ustrezne informacije o pričakovanem nivoju znanja.
magistrski seminar izboljšuje kakovost predlaganih magistrskih tem	Predstavitev tem in napredka pri delu ima pozitiven vpliv na kakovost magistrskih nalog.
Ključne pomanjkljivosti, priložnosti za izboljšave in izzivi	Predlogi ukrepov za izboljšave
izboljšava urnikov	Do študentov in pedagoškega osebja bolj prijazni urniki bodo izboljšali načrtovanje časa in omogočili izvenštudijske dejavnosti.
večja ponudba predmetov v	Večja ponudba predmetov v angleščini bo vzpodbudila

angleščini	internacionalizacijo študija.
slabše znanje angleščine pri nekaterih predavateljih	Potrebna je uvedba intenzivnih tečajev angleščine z izvajalci, ki jim je angleščina materni jezik.

Tretja stopnja z evalvacijo študijskih programov

Ključni premiki, prednosti in dobre prakse	Vpliv na kakovost
prenova pravilnika in navodil za doktorski študij	Prenovljena in poenostavljena sta pravilnik in navodila za doktorski študij, oboje tudi v angleščini.
uvedba doktorske komisije	Že ob predlogu teme disertacije se imenuje doktorska komisija, ki spremlja kandidata ves čas doktorskega študija; komisija ne vsebuje mentorja in naj bi pravilom vsebovala člana iz tujine.
izvedba Seminarja V	Seminar V daje doktorskemu študentu pred disertacijo možnost, da pravočasno dobi od članov komisije koristne povratne informacije.
Ključne pomanjkljivosti, priložnosti za izboljšave in izzivi	Predlogi ukrepov za izboljšave
prezgodnja izvedba predmeta Veščine v znanstvenem delu II	Predviden je prenos predmeta Veščine v znanstvenem delu II v višje letnike.
velika obremenitev v 1. letniku doktorskega študija	Predlagamo spremembo načina študija pri poglobljenih predmetih, ki so sestavljeni iz več delov, tako da bo zmanjšana obremenitev študentov.

Prejšnji dodiplomski in podiplomski študij

Ob koncu obdobja prehoda iz starih na bolonjske študijske programe si fakulteta prizadeva motivirati študente predbolonjskih programov, ki so skorajda že opustili študij, da zaključijo študij na prvostopenjskih bolonjskih programih po shemi za prehod na bolonjski študij. Z natančnimi pravili, ki določajo, katere obveznosti v novih programih so ekvivalentne starim predmetom, je kljub temu zagotovljena kakovost pri dokončevanju študija. Tako je leta 2013 na vseh programih zaključilo študij 303 študentov, leta 2012 pa 291 študentov. Pričakujemo, da se bo v bodoče število diplomantov zmanjševalo.

Ključni premiki, prednosti in dobre prakse	Vpliv na kakovost
urejena možnost opravljanja manjkajočih študijskih obveznosti za stare študente	Z natančnimi pravili, ki določajo katere obveznosti v novih programih so ekvivalentne starim predmetom, je študentom zagotovljena kakovost pri dokončanju študija.
nov študijski informacijski sistem	Nov študijski informacijski sistem je prispeval k bolj podrobno urejeni evidenci o izvedbi predmetnika, študentih in izvajalcih, kar izboljšuje informiranost študentov predbolonjskih programov.

Internacionalizacija v izobraževalni dejavnosti

Delež vpisanih tujih študentov na UL FRI je 5,7 odstotka. Število tujih študentov je razvidno iz tabele 3.1.1. Delež tujih študentov v prvih letnikih se povečuje. UL FRI želi biti med vodilnimi fakultetami na področju računalništva in informatike v srednji in jugovzhodni Evropi. Dodatno se zaradi demografske strukture generacije potencialnih domačih študentov zmanjšujejo, zato smo se v študijskem letu 2012/2013 lotili intenzivnega oglaševanja naših študijskih programov preko socialnih

omrežij in promocijskih gradiv v jugovzhodni Evropi. V angleški jezik smo prevedli vse brošure študijskih programov in ključne dokumente za študente. Lotili smo se tudi pridobitve mednarodne akreditacije ASIIN. V študijskem letu 2012/2013 je bil podpisan sporazum za izvajanjem dvojnega študijskega programa s Tehniško univerzo v Gradcu. Študentje drugega letnika magistrskega programa Računalništvo in informatika imajo možnost en semester drugega letnika opraviti na partnerski univerzi in pridobiti diplomi obeh univerz. Na tem področju želi fakulteta sodelovanje nadgraditi v obliki skupnega študijskega programa (joint degree).

Velika težava pri pridobivanju uspešnih tujih študentov predvsem na magistrskem in doktorskem programu je majhna ponudba štipendij za tuje študente. Fakulteta si prizadeva pridobiti sredstva za štipendiranje tujih študentov. V letu 2012/2013 smo skupaj s podjetjem ComTrade razpisali štipendijo za študentko magistrskega programa z območja bivše Jugoslavije in pridobili dobro kandidatko, ki je vpisana v prvi letnik. Tudi v prihodnje si bo fakulteta prizadevala pridobiti sredstva za štipendiranje tujih študentov na doktorskem programu.

Študijske programe UL FRI odlikuje velika izbirnost predmetov. Število predmetov v angleščini, ki jih lahko izberejo študenti posameznega programa, je prikazano v tabeli 3.1.4. Z namenom povečanja privlačnosti študija za tuje študente se vsako leto povečuje nabor predmetov, ki se izvajajo v angleškem jeziku. V celoti se v angleščini izvaja doktorski program. V študijskem letu 2013/2014 smo pričeli z izvajanjem enega od osmih modulov na prvostopenjskem programu BUN-RI v angleškem jeziku. Na magistrskem programu BM-RI fakulteta ponuja večino izbirnih predmetov v angleškem jeziku, v letu 2014/15 pa namerava ponuditi celoten študij v angleškem jeziku, za kar bo potrebno vzporedno izvajanje obveznih predmetov v angleškem in slovenskem jeziku.

Tabela 3.1.4: Število predmetov v angleščini

Študijski program 2012/2013	Števila predmetov	Število predmetov, ki se izvajajo v angleškem jeziku
1. stopnja		
BUN-RI	53	1
BUN-IŠRM	53	1
BVS-RI	53	0
2. stopnja		
BM-RI	28	9
3. stopnja		
BDR-RI	15	15

Ključni premiki, prednosti in dobre prakse	Vpliv na kakovost
izboljšanje strukture tujih študentov na izmenjavah	UL FRI podaljšuje le sporazume o izmenjavah z institucijami, od koder prihajajo motivirani študenti s primernim predznanjem.
sodelovanje pri izvedbi študija s kakovostnimi izvajalci iz tujine	Vzpostavljeno je bilo sodelovanje s kakovostnimi izvajalci iz tujine, ki so ponudili in izvedli nekatere aktualne študijske vsebine.
Ključne pomanjkljivosti, priložnosti za izboljšave in izzivi	Predlogi ukrepov za izboljšave
premalo tujih doktorskih študentov	Predlagamo uvedbo štipendijskega sklada in aktivno promocijo študija v ciljnih okoljih.
premalo podoktorskih študentov iz tujine	Predlagamo uvedbo zaposlitvenega sklada in aktivno promocijo študija v ciljnih okoljih.

nezadostna podpora pridobivanju in usmerjanju tujih študentov	Za pridobitev tujih študentov in organizacijo podpore pri njihovem študiju je potrebno ustanoviti mednarodno pisarno.
premalo gostujočih raziskovalcev in pedagogov iz tujine in premalo gostovanj domačih raziskovalcev in pedagogov v tujini	Potrebno je povečanje aktivnosti in vzpodbujanje pridobivanja kakovostnih partnerjev za bilateralne izmenjave, potrebno je razvijati mehanizme za vzpodbujanje obiskov na kvalitetnih ustanovah v tujini.

Raziskovalna in razvojna dejavnost

Univerza je v svojem bistvu znanstveno-raziskovalna institucija, ki mora dajati poseben poudarek ustvarjanju novega znanja. Raziskovalno delo na UL FRI je vrednoteno predvsem s publikacijami in citati v revijah, ki so indeksirane v bazi SCI ter s patenti. Razvojno delo v podporo gospodarstva je potrebno dvigniti na višji nivo, saj fakulteta ne sme biti konkurenca podjetjem pri izvajanju enostavnejših inženirskih nalog, pač pa mora ustvarjati nove izdelke in rešitve, ki bodo zagotavljali dolgoročno dodano vrednost. Dober primer takšnega delovanja so podeljeni patenti, kjer je UL FRI v letu 2013 vložila 3 zahteve za prijavo patenta.

Ključnimi dosežki v letu 2013 na področju raziskovalne in razvojne dejavnosti so naslednji:

Kakovostna kadrovska krepitev fakultete na posameznih področjih: čeprav je število raziskovalcev v letu 2013 upadlo, se je na fakulteti zaposlilo tudi nekaj uveljavljenih vrhunskih raziskovalcev.

Vrhunski dosežki raziskovalcev: najvišje razvrščenim raziskovalcem na fakulteti raste petletna kumulativna vsota SICRIS točk, v letu 2013 so raziskovalci objavili dva članka v revijah iz skupine Nature.

Večja mednarodna odmevnost: tudi glede na h-indeks, ki meri citiranost raziskovalcev, je zaznati izboljšanje, povečanje sicer ni tako veliko kot v preteklih letih.

V letu 2013 smo nadaljevali s poročanjem o raziskovalnem in strokovnem delu. Poročila zaposleni raziskovalci in učitelji oddajo ob koncu leta in vsebujejo objave v revijah, patente, vabljeni predavanja na konferencah, vabljeni predavanja na tujih institucijah, gostovanja v tujini, vodenje in delo na projektih, mentorstva doktorskim študentom, uredništvo mednarodnih revij, recenziranje člankov v mednarodnih revijah, sodelovanje v strokovnih komisijah na UL, itd. Raziskovalne dosežke zaposlenih in laboratorijev bomo spremljali s kvantitativnimi kazalci, kot so število objavljenih znanstvenih člankov, število citatov, število patentov, število raziskovalcev, ki izpolnjujejo pogoje za nosilce projektov in število sprejetih domačih in mednarodnih projektov. Poročila in kvantitativni kazalci bodo podlaga za napredovanja, habilitacije ter vrednotenje in nagrajevanje dela, ki jih bo odražal nov pravilnik o nagrajevanju. Pri ocenjevanju kakovosti bomo, po zgledu odličnih tujih ustanov, poleg parcialnih kvantitativnih kazalcev upoštevali tudi globalno sliko kakovosti (npr. tri najboljše članke). Na osnovi tega bomo spremljali delo, pomagali raziskovalcem s slabšimi raziskovalnimi rezultati in postavili merila za ocenjevanje aktivnosti laboratorijev, ki jih bomo uporabili v namene stimulacije in reorganizacije dela.

Za pregled in analizo znanstveno-raziskovalnega dela smo kot vir podatkov uporabili bibliografski ocenjevalni sistem SICRIS, ki ga za svoje potrebe uporablja tudi Agencija za raziskave in razvoj Republike Slovenije (ARRS). Statistični podatki se nanašajo na raziskovalce zaposlene na UL FRI dne 31. 12. 2013 (vključno s 6 doktorskimi študenti-asistenti, ki so vpisani v bazo SICRIS). V izračunih so upoštevani tudi raziskovalci, ki na UL FRI niso zaposleni za poln delovni čas. Pri vrednotenju raziskovalne uspešnosti zaposlenih smo upoštevali skupno oceno SICRIS: $A = A1$ (objave) + $A2$ (citiranost) + $A3$ (sredstva izven) na dan 12. 1. 2014. Za 7 doktorskih študentov-asistentov, ki niso vpisani v sistem SICRIS je upoštevano število točk $A=0$ (kar je tudi sicer realna vrednost, saj gre za raziskovalce na začetku kariere), dodeljeni pa so v raziskovalne skupine svojih mentorjev na doktorskem študiju. Ker se faktorji vpliva iz baze JCR izračunavajo enkrat letno, je možno, da se bodo podatki za leto 2013 po izračunu novih faktorjev vpliva še nekoliko spremenili.

Skupno število raziskovalcev, z upoštevanimi doktorskimi študenti asistenti v letu 2013 je 127 (v letu 2012 je bili 140, v letu 2011 pa 150).

V letu 2013 je močno naraslo število podeljenih doktoratov (15), kar je posledica uvedbe bolonjskega študija, ki je skrajšal čas namenjen doktoratu. To je vplivalo tudi na število podeljenih doktoratov na učitelja, ki se je v primerjavi s prejšnjimi leti močno povečalo, kot prikazuje tabela 3.2.1.

Tabela 3.2.1: Število doktoratov in razmerje med številom doktoratov in številom učiteljev.

Leto	število doktoratov	število učiteljev	doktoratov na učitelja
2006	11	26	0,42
2007	11	27	0,41
2008	2	28	0,07
2009	7	35	0,20
2010	6	43	0,14
2011	5	39	0,13
2012	9	35	0,26
2013	15	34	0,44

Trenutno veljavna metodologija ocenjevanja prijav na razpise ARRS zahteva za vodje aplikativnih projektov s področja tehnike vsaj $A=4,5$ ($A=A1+A2+A3$), temeljnih projektov $A=5$ in za mentorje mladih raziskovalcev $A=5$. Za prijavitelje 10 let po doktoratu. zahteva 0,5 točke manj. Vodja aplikativnih projektov mora dodatno izpolnjevati pogoj $A3>0,1$ (ne velja za prijavitelje 10 let po doktoratu).

Projektne prag trenutno dosega 19 raziskovalcev od 127, od katerih 2 ne dosemeta kriterija $A3>0,1$ (ne moreta kandidirati kot vodje aplikativnih projektov), eden pa ne dosega kriterija za mentorja mladih raziskovalcev.

Delež mladih raziskovalcev, podoktorskih raziskovalcev in raziskovalcev na projektih glede na število zaposlenih raziskovalcev letu 2013 znaša $45/127 = 35\%$ (v letu 2012: $48/140 = 34\%$, v letu 2011: $42/150 = 28\%$, v letu 2010: $37/127 = 29\%$).

V letu 2013 je UL FRI je na magistrskem študiju uvedla raziskovalne predmete, ki povečujejo in vzpodbujajo prenos raziskovalnih rezultatov v študijske programe.

Objave v vrhunskih znanstvenih publikacijah in citiranost

Pregled objav v publikacijah, ki jih indeksira SCI-Expanded pokaže, da je tako kot v prejšnjih letih tudi v letu 2013 opazen trend rasti števila izvornih znanstvenih člankov (kategorija 1.01, SICRIS razvrstitev A1-A4). Tabela 3.2.2 prikazuje število člankov za predhodno in zadnje zaključeno petletno obdobje ter za lansko in predlansko leto.

Tabela 3.2.2: Število objav v znanstvenih revijah (kategorija 1.01, SICRIS razvrstitev v četrtine A1-A4 glede na faktor vpliva) po različnih obdobjih (vir: SICRIS)

Obdobje	A1	A2	A3	A4	Skupaj
5 - letno obdobje					
2007-2012	113	68	62	95	338
2008-2013	126	77	67	104	374
1 - letno obdobje					
2012	23	16	10	18	67
2013	29	15	17	25	86

Positiven trend je mogoče zaznati tudi pri citatih. Število citatov po letih v obdobju 10 let prikazuje tabela 3.2.3, iz katere je razvidna stalna rast.

Tabela 3.2.3: Število citatov v zadnjih 10 letih; pomen oznak je naslednji: TC-skupno število citatov, AC-število avtocitatov, CI-število čistih citatov, CIAu-število čistih citatov na avtorja, NC-normirano število čistih citatov glede na faktor vpliva (vir: SICRIS).

Leto	Citati WoS					Citati Scopus					Citati WoS/Scopus				
	TC	AC	CI	CIAu	NC	TC	AC	CI	CIAu	NC	TC	AC	CI	CIAu	NC
2004	178	26	152	69.79	197	321	47	274	134.02	355	340	48	292	142.27	385
2005	225	29	196	86.45	221	407	49	358	177.78	434	424	52	372	184.43	458
2006	299	32	267	114.34	272	478	43	435	212.35	507	497	45	452	221.36	539
2007	348	44	304	126.06	246	683	69	614	328.99	675	695	72	623	331.19	686
2008	404	55	349	180.66	322	781	91	690	402.95	804	802	93	709	412.77	829
2009	548	52	496	258.71	430	1051	63	988	598.79	1086	1062	64	998	602.99	1101
2010	709	84	625	302.71	508	1323	115	1208	708.41	1310	1345	118	1227	717.61	1330
2011	824	72	752	385.97	634	1516	125	1391	818.07	1455	1542	130	1412	826.74	1478
2012	1100	82	1018	504.31	820	1782	115	1667	947.05	1659	1824	119	1705	965.37	1710
2013	1144	39	1105	592.99	901	1702	75	1627	941.11	1605	1742	71	1671	955.64	1644
Skupaj	5779	515	5264	2622.00	4542	10044	792	9252	5269.53	9886	10273	812	9461	5360.36	10157

Primerjalna analiza raziskovalne uspešnosti zaposlenih raziskovalcev

Raziskovalce smo med seboj primerjali glede na naziv. Raziskovalna aktivnost po nazivih je povzeta v tabeli 3.2.4.

Histogrami na sliki 3.2.1 prikazujejo porazdelitev raziskovalne aktivnosti na UL FRI zaposlenih raziskovalcev. Prikazana je porazdelitev raziskovalcev glede na število točk SICRIS ($A=A1+A2+A3$) po nazivu zaposlenih (doktorski študenti asistenti niso prikazani, saj dosegajo le zanemarljivo število točk A.) Vertikalna črta na histogramih označuje aritmetično sredino vseh ocen.

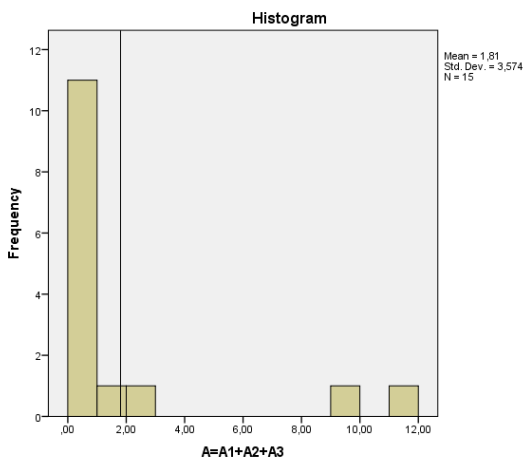
Tabela 3.2.4: Dejavnost raziskovalcev glede na naziv, (stanje nazivov 31. 12. 2013, stanje točk SICRIS 12. 1. 2014)

Naziv	N	Skupaj A (=A1+A2+A3)	Povprečno A na raziskovalca	Min A	Max A
doktorski študent-asistent	13	0,25	0,02	0,00	0,10
mladi raziskovalec	17	4,18	0,25	0,00	1,99
raziskovalec	15	27,10	1,81	0,00	11,67
asistent (brez docentov)	36	25,20	0,70	0,00	2,67
asistent - docent	12	33,34	2,78	0,85	8,93
docent	12	52,88	4,41	0,49	11,56
izredni profesor	9	48,51	5,39	1,13	14,56
redni profesor	13	124,53	9,58	1,65	18,41

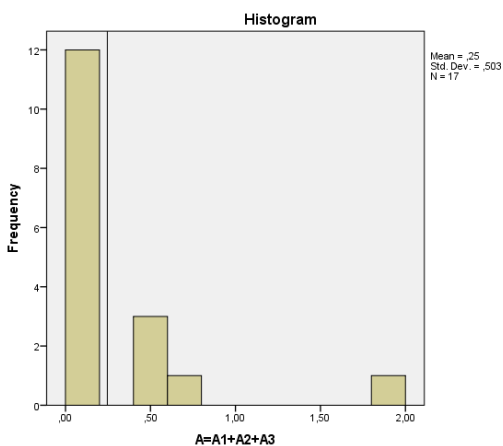
Primerjalna analiza raziskovalne uspešnosti laboratorijev in kateder

Analizirali smo tudi raziskovalno aktivnost po raziskovalnih skupinah UL FRI in katedrah. Ker se število članov po raziskovalnih skupinah močno razlikuje, smo pri primerjavi skupno število točk SICRIS ($A=A1+A2+A3$), ki jih dosega raziskovalna skupina oz. katedra delili s številom članov skupine oz. katedre. Histogrami na slikah 3.2.2 in 3.2.3 prikazujejo povprečno števila točk SICRIS na člana posamezne raziskovalne skupine oz. katedre. Čeprav je laboratorijev na UL FRI 20, je raziskovalnih skupin na histogramu le 16, saj se nekateri laboratoriji UL FRI v sistemu SICRIS vodijo pod skupno raziskovalno skupino. Vertikalna črta na histogramih označuje aritmetično sredino vseh ocen.

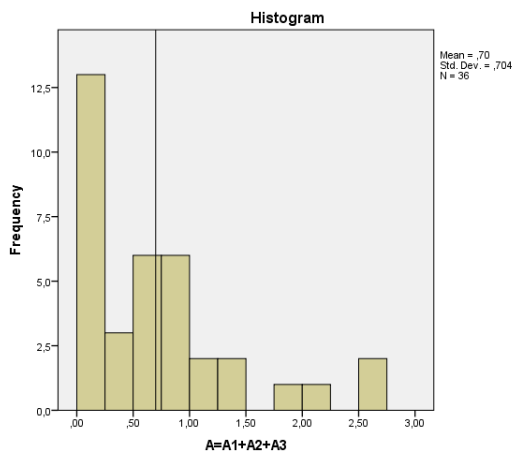
Raziskovalec:



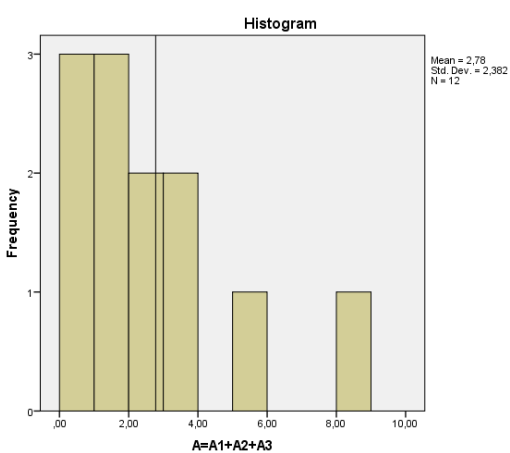
Mladi raziskovalec:



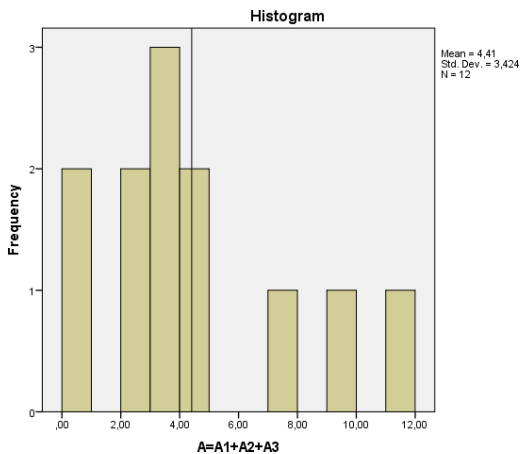
Asistent (brez docentov):



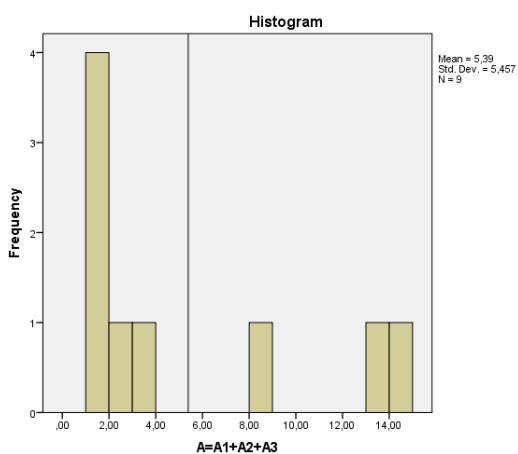
Asistent - docent:



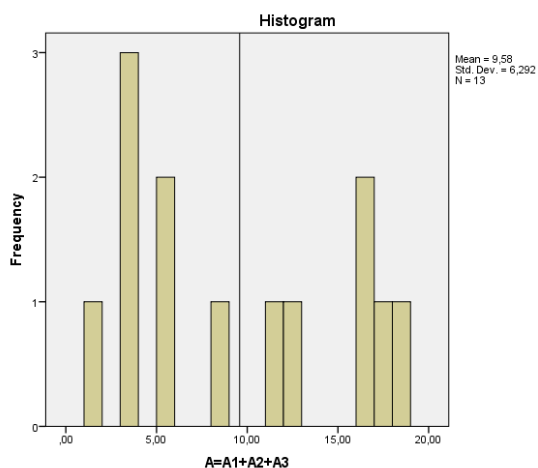
Docent:



Izredni profesor:



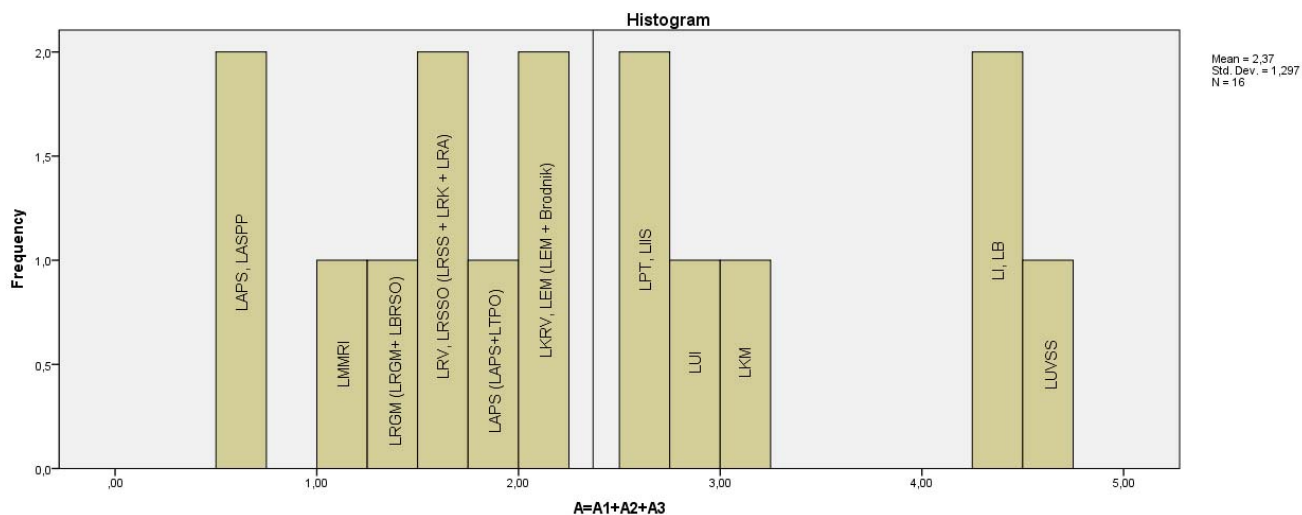
Redni profesor:



Slika 3.2.1: Primerjava raziskovalne aktivnosti zaposlenih po nazivih (vir: SICRIS).

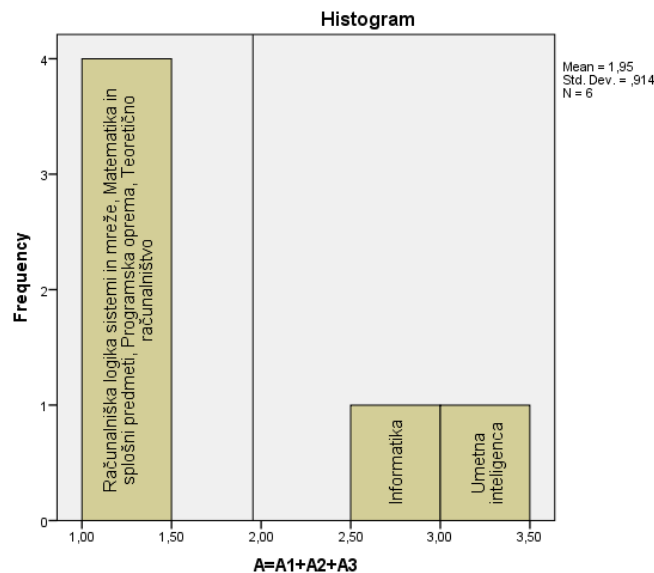
Primerjalna analiza raziskovalne uspešnosti laboratorijev in kateder

Analizirali smo tudi raziskovalno aktivnost po raziskovalnih skupinah UL FRI in katedrah. Ker se število članov po raziskovalnih skupinah močno razlikuje, smo pri primerjavi skupno število točk SICRIS ($A=A1+A2+A3$), ki jih dosega raziskovalna skupina oz. katedra delili s številom članov skupine oz. katedre. Histogrami na slikah 3.2.2 in 3.2.3 prikazujejo povprečno števila točk SICRIS na člana posamezne raziskovalne skupine oz. katedre. Čeprav je laboratorijev na UL FRI 20, je raziskovalnih skupin na histogramu le 16, saj se nekateri laboratoriji UL FRI v sistemu SICRIS vodijo pod skupno raziskovalno skupino. Vertikalna črta na histogramih označuje aritmetično sredino vseh ocen.



Slika 3.2.2: Primerjava raziskovalne aktivnosti raziskovalnih skupin UL FRI glede na povprečno število SICRIS točk $A=A1+A2+A3$ na člana skupine; kjer je v eni raziskovalni skupini več laboratorijev so ti zapisani v oklepaju (vir: SICRIS).

Pri podrobnejšem pregledu podatkov iz slike 3.2.3 se je izkazalo, da dosegajo katedre, ki so sicer prikazane v intervalu od 1 do 1,5 skoraj povsem enak rezultat – konkretnije vse dosegajo od 1,3 do 1,4 SICRIS točke na raziskovalca.



Slika 3.2.3: Primerjava raziskovalne aktivnosti kateder – povprečno število SICRIS točk $A=A1+A2+A3$ na člana katedre (vir: SICRIS)

Ključni premiki, prednosti in dobre prakse	Vpliv na kakovost
rast števila objav v vrhunskih revijah in citiranosti	UL FRI ohranja rast števila objav; število objav v SCI revijah se je v letu 2013 v primerjavi z letom 2012 povečalo za cca. 28% (iz 67 na 86), s čimer presegamo cilj iz strategije UL FRI. Zaznati je mogoče tudi rast števila citatov.
uvedba raziskovalnih predmetov na magistrskem študiju	Uvedba raziskovalnih predmetov povečuje in spodbuja prenos raziskovalnih rezultatov v študijske programe.
razvoj novih teoretskih in metodoloških znanj preko izvajanja temeljnih raziskovalnih projektov	V letu 2013 je UL FRI pridobila 3 nove 3-letne ARRS temeljne projekte, pri katerih nastopa v vlogi prijavitelja.
razvoj uporabnih znanj in oblikovanje razvojnih in sistemskih rešitev	V letu 2013 je fakulteta pridobila tri projekte razvoja e-storitev ter sodelovala z več kot 35 podjetij. Prav tako je sodelovala v dveh kompetenčnih centrih.
razvoj uporabnih znanj in rešitev preko izvajanja aplikativnih projektov v sodelovanju z gospodarskimi in negospodarskimi akterji	V letu 2013 je UL FRI pridobila 2 raziskovalno-razvojna projekta za razvoj e-storitev, 2 projekta za razvoj e-storitev in mobilnih aplikacij za javne in zasebne neprofitne organizacije in 1 nov 3-letni ARRS aplikativni projekt.
razvoj temeljnih in aplikativnih znanj v sodelovanju s tujimi raziskovalnimi organizacijami v okviru mednarodnih projektov	UL FRI se je prijavila na 29 razpisov za pridobitev mednarodnih projektov in pridobila 1 nov projekt 7. okvirnega programa EU, 1 projekt pa je še v fazi pogajanj.
razvijanje dvostranskega sodelovanja s partnerji z vsega sveta	UL FRI je v letu 2013 sodelovala v 5 bilateralnih projektih.
vključevanje vrhunsko usposobljenih raziskovalcev iz Slovenije in tujine v raziskovalno delo fakultete	UL FRI je na razpisu za spodbujanje internacionalizacije v okviru UL pridobila sredstva v višini 50.000 EUR in predvideva zaposlitev predavatelja iz tujine. Izvedenih je bilo 5 predavanj gostujočih tujih učiteljev ter 2 mednarodni delavnici.
okrepitev raziskovalnega dela s pomlajevanjem.	V letu 2013 je UL FRI pridobila 3 nove mentorje ter 3 mlade raziskovalce.

Ključne pomanjkljivosti, priložnosti za izboljšave in izzivi	Predlogi ukrepov za izboljšave
premajhna raziskovalna aktivnost precejšnjega dela raziskovalcev, pa tudi premajhna raziskovalna aktivnost precejšnjega dela laboratorijev in velike razlike med raziskovalno aktivnostjo kateder	Predlagamo bolj stimulatивно nagrajevanje, vezano na raziskovalno uspešnost raziskovalcev, in postavitev kriterijev za obstoj laboratorijev, vezanih na raziskovalno in razvojno aktivnost.
padec števila raziskovalcev, ki izpolnjujejo prag za pridobivanje projektov ARRS in mladih raziskovalcev ter splošen padec števila zaposlenih raziskovalcev	ARRS je z novo Metodologijo ocenjevanja prijav na razpise močno zaostрил pogoje za pridobivanje projektov in mladih raziskovalcev. Posledično je upadlo število raziskovalcev, ki izpolnjujejo ta pogoj. Tudi na splošno je število zaposlenih raziskovalcev na UL FRI v primerjavi z 2012 upadlo (iz 140 v letu 2012 na 127 leta 2013), kar je posledica manjšega financiranja iz vseh virov. Predlagamo uvedbo raziskovalnega sektorja, ki bo pridobival raziskovalne in industrijske projekte.
premalo podoktorskih študentov iz tujine	Predlagamo uvedbo sklada za podoktorske študente in aktivno promocijo v ciljnih okoljih.

Umetniška dejavnost

Za UL FRI umetniška dejavnost ni primarna aktivnost, vendar UL FRI zaposluje učiteljico, ki je habilitirana iz umetniških dejavnosti, še 5 drugih zaposlenih pa je sodelovalo v umetniških aktivnostih. Študenti računalništva in informatike s projekti oblikovanja in načrtovanja novomedijskih umetniških instalacij pridobivajo znanja, ki so sicer izven njihovega področja, že 15 let pa tudi sodelujejo s študenti in učitelji umetniških smeri na UL. Študenti so tako v okviru študijskega procesa sodelovali pri treh aktivnostih, izven študija pa še pri dveh, skupaj je UL FRI sodelovala pri 9 aktivnostih.

Ključni premiki, prednosti in dobre prakse	Vpliv na kakovost
večja aktivnost tudi na umetniškem področju	Posamezni učitelji UL FRI so avtorji ali soavtorji več umetniških postavitev.
spodbuditev interdisciplinarnosti pri študentih	Vključevanje študentov UL FRI, ki so tipično usmerjeni izrazito tehnično in naravoslovno, v umetniške projekte, jim omogoča pridobiti nova znanja in izkušnje delovanja v interdisciplinarnih skupinah.
uvedba noveha predmeta za študente UL FRI, ki ga izvaja učitelj iz UL AGRTF.	V letu 2013/14 FRI uvaja nov tehnični predmet, ki ga izvaja učitelj iz umetniške akademije. UL FRI uvaja tudi en predmet, ki se bo izvajal skupaj za študente FRI in študente akademije.
Ključne pomanjkljivosti, priložnosti za izboljšave in izzivi	Predlogi ukrepov za izboljšave
pomanjkanje prostora za srečevanje interdisciplinarnih skupin	Selitev v novo stavbo bo prinesla nove možnosti za interdisciplinarno sodelovanje študentov in zaposlenih UL FRI z domačimi in tujimi umetniškimi institucijami ter za vzpostavitev umetniškega študija..
zmanjšanje javnih sredstev za kulturo	Splošno zmanjšanje sredstev za kulturo krni možnosti delovanja na tem področju.

Sodelovanje z gospodarstvom je ena od strateških usmeritev UL FRI. V letu 2013 je UL FRI zaznala, da nima dovolj povratnih informacij iz okolja o svojih strateških usmeritvah, zato je za leto 2014 predvidena ustanovitev strateškega sveta, sestavljenega iz vplivnih predstavnikov iz gospodarstva in negospodarstva. Podobno velja tudi za študijske programe, ki prav tako potrebujejo hitre povratne informacije iz okolja, zato bomo ustanovili programski svet, sestavljenega iz alumnov in drugih zainteresiranih strokovnjakov, ki bi pomagali pri ustvarjanju in prenavljanju študijskih programov.

Na UL FRI sicer poteka vrsta aktivnosti, ki fakulteto povezujejo z okoljem in pospešujejo pretok znanja:

- vabljeni predavanja strokovnjakov iz industrije v seriji seminarjev »Do kolen v blatu« s tehnično vsebino in v sodelovanju s start-up podjetji,
- programski izzivi za študente v sodelovanju z nekaterimi podjetji iz IT sektorja,
- tekmovanje Imagine Cup v sodelovanju s podjetjem Microsoft,
- osvežitveni tečajji iz znanja računalništva za učitelje računalništva na osnovnih in srednjih šolah,
- tekmovanja iz računalništva in informatike vseh stopenj (osnovne šole, srednje šole, univerze) v sodelovanju z društvom ACM Slovenija, ZOTKS, in drugimi inštitucijami,
- UL FRI seminarji, kjer gostujoči strokovnjaki predstavljajo svoje raziskovalno delo,
- Mentorstvo in tehnična podpora študentom, ki sodelujejo v različnih mednarodnih tekmovanjih in izzivih,
- organizacija znanstvenih in strokovnih konferenc,
- brezplačne delavnice spletnega programiranja za srednješolke (RailGirls)
- poletne šole za študente in dijake na različnih stopnjah
- tradicionalno študentsko tekmovanje v mobilni robotiki RoboLiga UL FRI,
- mesečne novice o delovanju UL FRI za alumne in letno srečanje kluba Alumni UL FRI.

Mednarodna dejavnost

V spodnji tabeli prikazujemo kumulativne podatke za število gostujočih učiteljev UL FRI v tujini in gostovanj tujih učiteljev na UL FRI v okviru programov mednarodnih izmenjav.

Študijsko leto	2012/13	2011/12	2010/11	2009/10	2008/09	2007/08
Učitelji UL FRI v tujini	1	2	4	4	2	2
Tuji učitelji na UL FRI	4	1	3	1	5	3

Preko VŽU/Erasmus je v študijskem letu 2012/2013 izmenjavo izvedlo 14 študentov UL FRI (od načrtovanih 23), od tega je na študijsko izmenjavo odšlo 12 študentov (od načrtovanih 19), na študijsko prakso pa sta odšla 2 študenta (od načrtovanih 4).

Do odstopanja pri načrtovanih izmenjavah po tem programu prihaja zaradi odpovedi študijskih izmenjav (10 študentov) in študijskih praks (2 študenta). Razloga za odpoved sta večinoma slabo finančno stanje študentov in njihovih družin zaradi trenutno slabe gospodarske situacije, saj višina štipendije ne pokrije vseh stroškov izmenjave, ter to, da kandidat nima statusa študenta in ne more realizirati izmenjave.

V okviru VŽU/Erasmus je v študijskem letu 2012/2013 na UL FRI prišlo na izmenjavo 10 tujih študentov. Poleg tega je do dva predmeta na UL FRI dodatno poslušalo in opravljalo še 6 tujih študentov, ki so prišli na študijsko izmenjavo na druge članice UL.

V okviru tega programa v študijskem letu 2013/2014 predvidoma odhaja na izmenjavo 20 študentov UL FRI (17 na študijsko izmenjavo in 3 na študijsko prakso).

Spodnja tabela vsebuje kumulativne podatke o izmenjavi študentov v okviru programa VŽU/ERASMUS v zadnjih nekaj letih.

Študijsko leto	2012/13	2011/12	2010/11	2009/10	2008/09	2007/08
Študenti UL FRI v tujini	14	23	27	22	30	25
Tuji študenti na UL FRI	10	18	13	12	12	11

V preostalih programih mednarodnih izmenjav (Leonardo da Vinci, LOTUS II, Basileus IV, VULCANUS) so bili v študijskem letu 2012/13 na študijski izmenjavi na UL FRI 4 študenti iz tujine, 1 študentka UL FRI pa je bila na študijski praksi. Omenjeni programi so se na UL FRI začeli izvajati večinoma s študijskim letom 2008/09, zaradi majhnega števila študentskih udeležencev pa statistične primerjave niso smiselne. V okviru programa CEEPUS, v katerega se je UL FRI vključila v začetku koledarskega leta 2012, so bili na študijski izmenjavi 3 doktorski študenti.

V letu 2012/13 se je prvič poskusno izvedel študij z dvojno diplomom s Tehnično Univerzo v Gradcu, ki se ga je udeležil eden študent UL FRI.

Ključni premiki, prednosti in dobre prakse	Vpliv na kakovost
ustanovitev in delovanje Alumni kluba UL FRI	Dobro sodelovanje z alumni klubom povečuje prenos znanja in informacij z okoljem.
ponudba raziskovalnih prostorov podjetjem	V novi stavbi UL FRI bo nekaj prostorov namenjenih raziskovalnemu sodelovanju z zainteresiranimi perspektivnimi podjetji.
ponudba osvežitvenih programov za srednješolske učitelje	Prenos znanja na srednješolske učitelje je strateško zelo pomemben za razvoj stroke.
Ključne pomanjkljivosti, priložnosti za izboljšave in izzivi	Predlogi ukrepov za izboljšave
ni dovolj povratnih informacij o strateških usmeritvah	Predlagamo ustanovitev strateškega sveta, sestavljenega iz vplivnih predstavnikov iz gospodarstva in negospodarstva.
študijski programi potrebujejo hitre povratne informacije iz okolja	Predlagamo ustanovitev programskega sveta, sestavljenega iz alumnov in drugih zainteresiranih strokovnjakov, ki bi pomagali pri ustvarjanju in prenavljanju študijskih programov.
več povezav s podjetji in več projektov	Predlagamo ustanovitev raziskovalnega sektorja, ki bo samostojno pridobival raziskovalne in industrijske projekte ter pomagal pri pridobivanju in vodenju projektov.
boljše povezave z gospodarstvom	Potrebno se je sistematično usmeriti v večje sodelovanje z gospodarstvom; v te aktivnosti je potrebno usmeriti tudi asistente, ki ne bodo dosegli novih habilitacijskih kriterijev ter nekatere doktorske študente.
boljša ponudba vseživljenjskega učenja	Pripraviti je potrebno ponudbo za vseživljenjsko učenje, ki bi vsebovala osvežitvene programe za diplomante, tečaje za učitelje računalništva in tudi višješolske vsebine.

Ustvarjalne razmere za delo in študij

Precej dejavnosti povezanih z vzpostavljanjem ustvarjalnih razmer obravnavamo že v razdelku 3.1, zato tukaj zgolj dopolnjujemo informacije in navajamo ključne premike in priložnosti za izboljšave.

Sodelovanje med vodstvom fakultete in Študentskim svetom UL FRI ter Študentsko organizacijo je še naprej na zelo visokem nivoju, kar pozitivno vpliva na razmere za delo in študij, saj se problemi učinkovito in sprotno rešujejo. Študentski svet se trudi, da se težave med študenti in profesorji ter asistenti rešijo še pred habilitacijami in da ne prihaja do negativnih mnenj. Študentski svet je v 2013 začel z akcijo zблиževanja študentov in profesorjev v okviru izvenštudijskih dejavnosti, z namenom da se spoznamo tudi izven predavalnice.

Ključni premiki, prednosti in dobre prakse	Vpliv na kakovost
ponudba dodatnih organizacijskih in komunikacijskih znanj in veščin	Ponudba tečajev v okviru projekta KUL vzpodbuja pridobivanje tudi drugih znanj, bistvenih za uspešno delovanje UL FRI in UL.
pedagoška konferenca	Vsakoletna pedagoška konferenca povečuje zavedanje o pedagoški problematiki tako med pedagogi, strokovnimi službami in študenti, ki se je udeležujejo.
Ključne pomanjkljivosti, priložnosti za izboljšave in izzivi	Predlogi ukrepov za izboljšave
karierni center ne ponuja vseživljenjskega načrtovanja kariere	Dosedaj karierni center ni bil zainteresiran, da bi ponudil tudi vsebine s področja vseživljenjskega načrtovanja kariere, kar je za hitro spreminjajočo se stroko, kot je računalništvo, zelo pomembno.

Obštudijska in interesna dejavnost, storitve za študente

Študentski svet UL FRI aktivno sodeluje pri vzpostavitvi ustvarjalnega okolja za delo in študij. Zaradi trenutne prostorske utesnenosti, so, žal, mnoge priložnosti zamujene, zato predvidevamo, da se bodo razmere še bistveno izboljšale po selitvi v novo stavbo.

Veliko truda je vložena v boljšo izvedbo obstoječih projektov. Organiziran je bil dobrodelni teden, študentje so se zahvalili najboljšim profesorjem in asistentom za odlična predavanja in izvajanje vaj s plaketami Naj profesor/Naj asistent, pomagali so na Dnevih UL FRI in pri informativnih dnevih. Člani ŠS UL FRI so za 8. marec delili rože maloštevilnim študentkam ter delavkam fakultete, oblikovali in pripravili so nove majice za novince ter izdali študentsko revijo FRIK. Že drugo leto deluje spletna stran študentskega sveta <http://svet.fri.uni-lj.si/>, ki redno obvešča študente o dogodkih, ki se izvajajo na fakulteti in izven nje. Dobro obiskana je tudi Facebook stran Študentskega sveta. Nekatere druge aktivnosti in interesne dejavnosti namenjene študentom so navedene v razdelku 3.4.

Ključni premiki, prednosti in dobre prakse	Vpliv na kakovost
ponovitveni tečaji za bruce	Študentski svet UL FRI v sodelovanju z učnim osebjem organizira uvodne tečaje iz matematike in programiranja, kar daje novincem boljše možnosti, da se uspešno vključijo v redno študijsko delo.
poletne šole	UL FRI organizira vrsto poletnih šol za študente in dijake in na ta način vzpodbuja njihov strokovni razvoj in zanimanje za raziskovanje in računalništvo.
RoboLiga UL FRI, študentski izzivi in sodelovanje na tekmovanjih	Tekmovanje v robotiki za študente je doživelo zelo dober odziv med študenti in v strokovni javnosti. Študentski izzivi, ki jih razpisujejo posamezna partnerska podjetja, prispevajo k zanimivosti študija in povezanosti z realnimi problemi iz industrije.

Ključne pomanjkljivosti, priložnosti za izboljšave in izzivi	Predlogi ukrepov za izboljšave
ni prostorov za obštudijske dejavnosti	Po selitvi v novo stavbo je predvideno, da bodo zagotovljeni tudi prostori za obštudijske dejavnosti.
tutorstvo za tuje študente	Predlagamo uvedbo profesorskega tutorstva za tuje študente, kar bi jim omogočilo lažjo vključitev v novo okolje.

Knjižnična in založniška dejavnost

Knjižnica UL FE in UL FRI je skupna knjižnica UL FE in UL FRI s skupno knjižnično zbirko »FERLJ«. Njeni potencialni uporabniki so študenti, učitelji in raziskovalci obeh fakultet (1394 na FRI od tega 979 aktivnih v letu 2013). Z aktivnim sodelovanjem v Komisiji za razvoj knjižničnega sistema UL (KRKS UL) in v dveh delovnih skupinah v okviru KRKS UL ter zunanjim članstvom v strokovnem svetu NUK-a aktivno prispeva k razvoju knjižničnega sistema UL. V knjižnici je zaposlenih 5 strokovnih knjižničnih delavk. V letu 2013 se je število aktivnih uporabnikov povečalo iz 67,9% na 70,2%. Predvidevamo, da je na povečanje števila aktivnih uporabnikov vplivalo večje število izvodov študijske literature, orientacijske predstavitve knjižnice v prvih letnikih in povečana potreba po uporabi čitalniških prostorov.

Za potrebe UL FRI je bilo v letu 2013 nabavljenih 508 enot knjižničnega gradiva (178 enot manj kot v l. 2012). Znižanje prirasta je posledica zaostrenih varčevalnih ukrepov – manj nakupa monografij za potrebe pedagoškega in raziskovalnega dela, odpoved 6 naslovov periodičnih publikacij, ki pa smo jih nadomestili z možnostjo e-dostopa do polnih besedil teh revij.

V knjižnici je bilo v letu 2013 zabeleženih 17920 »fizičnih« obiskov knjižnice (824 več kot v l. 2012), od tega 8125 (708 več kot v l. 2012) obiskov v čitalnico.

Izposoja knjižničnega gradiva in vodenje bibliografij

Pri klasični izposoji je prišlo do povišanje števila priklopov v zbirko FERLJ, iskanj v zbirki in število izpisov iz zbirke (tabele 3.6.1 - 3.6.2). Prav tako je opaziti povečanje uporabe sistema COBISS/OPAC (Moja knjižnica) za potrebe spletnih rezervacij in naročil knjižničnega gradiva in sicer za dobrih 37% oz. skupaj s storitvijo, opravljeno fizično v knjižnici za skoraj 35,3%. Spletno podaljševanje roka izposoje se je povečalo za 84,4%, za skoraj 7% pa se je znižalo število podaljšav fizično pri informacijskem pultu v knjižnici. Spremembe pripisujemo spremenjenim navadam uporabnikov glede izkoriščanja e-storitev knjižnice in spremenjeni politiki izposoje. Rok izposoje gradiva smo zaradi učinkovitejšega kroženja spremenili iz 30 dni na 21 dni in določili možnost 3x podaljšanja za 14 dni (prej 1x za 30 dni), seveda le v primeru, če gradivo ni rezervirano. Statistika »klasične izposoje« nakazuje v primerjavi z letom 2012 rahel porast (2,7%).

Tabela 3.6.1: Statistika uporabe sistema COBISS/OPAC za zbirko FERLJ v letu 2013.

Kazalec	FE in FRI	Primerjava z l. 2012
število priklopov v zbirko FERLJ	30.407	+43,1%
število iskanj v zbirki FERLJ	35.623	+19%
število izpisov iz zbirke FERLJ	54.696	+17,7%

Tabela 3.6.2: Rezervacije in podaljševanj roka izposoje za leto 2013 skupaj za FE in FRI.

Kazalec	preko OPAC	v knjižnici	skupaj	glede na leto 2012
vseh rezervacij/naročil	3607	994	4551	+35,3%
število podaljšanj	7238	3030	10268	+ 43%

Tabela 3.6.3: Statistika klasične izposoje za 2013.

Kazalec	FRI
število izposojenih knjižničnih enot na dom	5244
število izposojenih enot v čitalnico	3425
število medknjižnično posredovanih enot	34
SKUPAJ	8828

Storitev »Oddaljeni dostop do informacijskih virov UL« je v letu 2013 uporabljalo 93 zaposlenih in študentov FRI (8 več kot v l. 2012), ki so se vanjo prijavili 888-krat (13-krat več kot v l. 2012).

Za potrebe vodenja bibliografij raziskovalcev in učiteljev je knjižnica v sistemu COBISS kreirala 653 zapisov objav raziskovalcev (158 več kot v l. 2012) in popravila/dopolnila 410 obstoječih zapisov (149 več kot v l. 2012). Število popravljenih zapisov se je povečalo predvsem zaradi povezovanja zbirke eprints.fri in baze FERLJ in s tem povezanega dodajanja spletnih povezav.

Selitev knjižnice v novo stavbo

Selitev fakultete v novo stavbo predstavlja izziv tudi za knjižnično dejavnost fakultete. Na novi lokaciji bo knjižnica skupna s Fakulteto za kemijo in kemijsko tehnologijo. Projekt selitve dela skupne knjižnice predstavlja velik zalogaj tako za UL FRI kot tudi Fakulteto za elektrotehniko. Za strokovno izvedeno delo je fakulteta imenovala komisijo, ki bo poskrbela za vsebinsko ustreznost fizične selitve v nove prostore in predlagala vodstvu fakultete možne rešitve. V ta namen je bilo potrebno za določen čas zaposliti delavko.

Ključni premiki, prednosti in dobre prakse	Vpliv na kakovost
nabava tuje periodike in baz podatkov v letu 2013	Uspeh na javnem razpisu ARRS je omogočil nakup strateško pomembnih tujih revij in uspešno sodelovanje v konzorciju za ScienceDirect.
tekoče vodenje bibliografij raziskovalcev	Potrebno je za uspešnost pri prijavih na projekte in podpora raziskovalcem/učiteljem pri vlogah za napredovanje.
ustanovitev Komisije za selitev knjižnice UL FRI	Potrebna je strokovna priprava temeljev za selitev dela knjižnice, ki je v lasti UL FRI, in razdružitev skupne knjižnice UL FE in UL FRI.
Ključne pomanjkljivosti, priložnosti za izboljšave in izzivi	Predlogi ukrepov za izboljšave
ni prostega dostopa do knjižničnega gradiva (polic)	Boljše pogoje za svoje delovanje, tudi police za predstavitev novosti, bo knjižnica dobila s preselitvijo knjižničnega gradiva in vzpostavitev nove knjižnice v novi stavbi oz. priključitev knjižnice h knjižnici FKKT.
nesistematičnost naročanja obvezne in priporočljive študijske literature	Smiselna je intenzivnejša komunikacija z učitelji z namenom pridobitve informacij o obvezni in priporočeni študijski literaturi pri posameznem predmetu še zlasti pri novih predmetih ter povezava knjižnične zbirke v COBIB-u z učnimi načrti na spletu.
slabo poznavanje pravil citiranja pri diplomantih prve stopnje	Predlagamo vključitev tovrstnih veščin v diplomski seminar prve stopnje.

ni organizirane začetne orientacijske predstavitev knjižnice in uvodnega informacijskega opismenjevanja študentov prve stopnje	Priložnosti za aktivnosti na tem področju knjižničnih storitev vidimo v novih prostorih UL FRI in z dodatno kadrovske zasedbo.
--	--

Upravljanje kakovosti za doseganje odličnosti na vseh področjih delovanja

Usmerjenost v kakovost je del poslanstva, vizije in vrednot UL FRI. Skrb za kakovost poteka preko načrtovanja, spremljanja delovanja, sprotnega odpravljanja napak, samoevalvacij in strateškega planiranja. Strateško želimo dvigniti kulturo kakovosti, v to vključiti vse sodelavce in dvigniti nivo pripadnosti fakulteti.

V septembru 2013 je Senat UL FRI imenoval nove člane Komisije za spremljanje kakovosti in samoevalvacijo (5 pedagoških delavcev, vodja študentskega referata in dva predstavnika študentov). Komisija se je v novi sestavi do konca leta 2013 sestajala praviloma tedensko. Na sestankih je temeljito pregledala delo fakultete po področjih in oblikovala samoevalvacijsko poročilo namenjeno zunanji evalvaciji. Kot največja izziva je prepoznala potrebo po strateških premislekih na področju kadrovske politike in doslednih implementacijah zaključkov zanke kakovosti. Svoje predloge za izboljšano delovanje fakultete je predložila vodstvu.

Delovanje sistema kakovosti

Na nivoju študijskega procesa so za kakovost posameznega študijskega programa zadolženi skrbniki študijskih programov, ki skrbijo za informiranost študentov, posredujejo pri odpravljanju sprotnih težav in pridobivajo neformalne povratne informacije. Skrbniki treh največjih študijskih programov so hkrati tudi člani Kurikularne komisije in Komisije za študijske zadeve, kjer sodelujejo pri prenovi programov in predmetov.

S spremljanjem kakovosti je fakulteta zaznala neučinkovitost nekaterih delovnih procesov, kar je posledica hitre širitve fakultete v preteklih letih tako glede vsebine dela kot tudi kadrovske vire. Zato je bil v letu 2013 ustanovljen nov položaj prodekana za gospodarske zadeve z namenom izboljšati in prenoviti delovne procese znotraj fakultete. Cilj sprememb je vzpostaviti kulturo, v kateri se nadzoruje, spremlja, ocenjuje in optimizira ključne procese in nenehno izboljšuje njihovo kakovost.

UL FRI aktivno sodeluje v projektu KUL – Kvaliteta Univerze v Ljubljani in s tem razvija ter nadgrajuje sistem kakovosti Univerze v Ljubljani. V sklopu projekta KUL bo v letu 2014 izvedla programsko in institucionalno zunanjo evalvacijo pri nemški agenciji ASIIN. Zaposleni na FRI se redno udeležujejo izobraževanj projekta KUL, ki spodbujajo znanje in veščine o krepitvi kakovosti in organizacijske kulture.

Mehanizmi za spremljanje in izboljševanje kakovosti

Do vključno leta 2013 je UL FRI redno izvajala študentske ankete v papirnati obliki. Za študijsko leto 2012/13 so se študentske ankete izvedle med uro predavanj v novembru 2013. Zaradi izvajanja vpisa v elektronski obliki je bila absolventom (študentom v dodatnem letu) anketa posredovana po pošti vendar odziva, žal, praktično ni bilo. V tabeli 3.7.1 je predstavljeno število študentov, ki so se odzvali na anketo po letnikih posameznih študijskih programov.

Tabela 3.7.1: Število anketiranih študentov v študijskem letu 2012/13.

	Študijski program									
	BUN- RI			BM-RI	BUN-IŠRM			VŠŠ RI		
Letnik	1	2	3	1	1	2	3	1	2	3
Vpisanih	128	99	46	47	22	20	12	89	73	82
Anketiranih	70	34	1	13	20	6	0	86	27	1
delež	55%	34%	2%	28%	91%	30%	0%	97%	37%	1%

Povprečni rezultati zadovoljstva študentov z različnimi vidiki pedagoškega procesa so prikazani v tabeli 3.7.2, skupaj s povprečnimi rezultati za prejšnja študijska leta.

Tabela 3.7.2: Povprečni rezultati zadovoljstva študentov.

študijsko leto	število ocen	PREDAVANJA: predavatelj je pripravljen, predava povezano in razumljivo, spodbuja razpravo	VAJE, SEMINARJI: izvajalec daje razumljiva navodila, pomaga pri delu	ŠTUDIJSKA LITERATURA: poskrbljeno je za učbenik, skripto, gradivo, npr. na spletu	SPODBUJA k razmišljanju in samostojnemu delu	PREVERJANJA, KOLOKVIJI, IZPITI: jasnost zahtev, postavljanje vprašanj, ocenjevanje	TOČNOST, DOSTOPNOST: ob dogovorjenem času, na govornih urah, po elektronski nošti	POMOČ, MENTORSTVO: pri seminarskih, raziskovalnih, diplomskih nalogah	ODNOS DO ŠTUDENTOV IN ŠTUDENTK	SPLOŠNA OCENA pedagoškega dela	POCPREČJE OCEN
2007/2008	397	3.74	3.62	3.57	3.58	3.62	3.90	3.66	3.93	3.73	3.71
2008/2009	362	3.86	3.74	3.70	3.70	3.76	3.94	3.82	4.04	3.84	3.82
2009/2010	364	3.90	3.79	3.78	3.78	3.83	3.97	3.85	4.10	3.92	3.88
2010/2011	271	3.94	3.81	3.79	3.82	3.87	4.03	3.85	4.12	3.94	3.91
2011/2012	379	4.03	3.96	3.96	3.94	4.00	4.18	4.05	4.24	4.06	4.05
2012/2013	246	4.01	3.93	3.94	3.85	3.94	4.16	3.95	4.19	3.98	3.99

Rezultati kažejo na pozitiven premik v kvaliteti pedagoškega procesa (po ocenah študentov) v zadnjih študijskih letih in primerljive rezultate zadnje in pretekle ankete. Rezultati študentskih anket pomagajo vodstvu pri odločitvah o kadrih ter organizaciji posameznih programov na fakulteti.

Ključni problem pri izvajanju anket doslej bilo premajhno število anketiranih študentov. Ta problem bo rešen v študijskem letu 2013/14, saj je skupaj z razvojem novega študijskega informacijskega sistema uvedena tudi elektronska študentska anketa. Ankete bodo študenti izpolnjevali ob prijavi na izpit pri danem predmetu, prvič ob koncu zimskega semestra študijskega leta 2013/14. Tak način izvedbe študentskih anket bo omogočal hitrejšo povratne informacije izvajalcem ter tudi večje število anketirancev.

Poleg študentskih anket potrebuje UL FRI tudi druge kazalnike uspešnosti svojega delovanja, kot denimo statistično spremljanje doseganja znanj in kompetenc diplomantov. Potrebno bi bilo tudi sistematično in verodostojno spremljanje zaposlitev in karier diplomantov, npr., koliko bivših študentov UL FRI je na višjih strokovnih in vodstvenih mestih v IT in ne-IT podjetjih ter v javnih ustanovah. Izvedbo merjenja teh kazalnikov vidimo kot nalogo za prihodnje.

Fakulteta nadaljuje z rednimi letnimi srečanji Alumni kluba UL FRI, ki je bil ustanovljen leta 2012, in ki je dobra osnova za analize na osnovi samoocenitve diplomantov.

Pomemben mehanizem pedagoške kakovosti je izvedba Pedagoške delavnice, ki je v juniju leta 2013 potekala že šestič, tokrat na Fakulteti za upravo v Ljubljani. Delavnice se je udeležilo približno 100 pedagogov, mladih raziskovalcev in predstavnikov študentov. Razprava na vseh ravneh je bila zanimiva in konstruktivna in v prvi vrsti namenjena izboljšanju kakovosti pedagoškega procesa in komunikacije med pedagoškimi delavci.

Mednarodne evalvacije in akreditacije

Vsi študijski programi, ki jih izvaja UL FRI, so navedeni v letnem poročilu in akreditirani s strani Nacionalne agencije za kakovost v visokem šolstvu.

V letu 2013 je UL FRI pričela postopek zunanje evalvacije pri nemški agenciji ASIIN. V prvi polovici leta 2014 bo opravljena evalvacija institucije, do konca koledarskega leta 2014 pa tudi evalvacija študijskih programov. V ta namen je KSKS v sodelovanju z vodstvom pripravila samoevalvacijsko poročilo in ga v januarju 2014 predala agenciji ASIIN.

Ključni premiki, prednosti in dobre prakse	Vpliv na kakovost
prenova procesov	Skupina pod vodstvom prodekana za gospodarske zadeve analizira, prenavlja in informatizira številne procese.
uvedba skrbnikov procesov	Skrbniki ključnih procesov bodo osebno skrbeli za izvedbo in kakovost procesov.
razvoj sistema kakovosti	Aktivnosti v okviru projekta KUL pozitivno vplivajo na zavedanje o kakovosti, pohvalna je tudi ponudba več zanimivih delavnic in izobraževanj.
zunanja evalvacija pri organizaciji ASIIN	V okviru evalvacije Komisija za spremljanje kakovosti in samoevalvacijo s podporo vodstva analizira delovanje in predlaga izboljšave, pričakujemo tudi strateško pomembne povratne informacije tujih evalvatorjev.
Ključne pomanjkljivosti, priložnosti za izboljšave in izzivi	Predlogi ukrepov za izboljšave
boljša izvedba anket	Z uvedbo novega študijskega informacijskega sistema in z novim pravilnikom o študentski anketi, pričakujemo, da se bo izboljšala kakovost z anketami zajetih podatkov.
nizka stopnja pripadnosti UL FRI in UL	Predlagamo uvedbo aktivnosti za večjo medsebojno povezanost, npr. delavnic o organizacijski kulturi, komunikaciji, gradnji skupin, itd.
uskladitev datumov pisanja samoevalvacijskih poročil	Smiselno bi bilo, da se termini za pisanje samoevalvacijskih poročil uskladijo s študijskim letom in niso vezani na koledarsko leto.
ni zapisanih kriterijev za dodeljevanje predmetov	Kriteriji za dodeljevanje predmetov naj bodo jasno zapisani, da se izognemo slabi volji pri zavrženih kandidatih
slabo izdelani kriteriji nagrajevanja	Predlagamo sistem nagrajevanja, ki vključuje pedagoško, raziskovalno, strokovno in organizacijsko aktivnost vsakega posameznika

Pogoji za izvajanje dejavnosti in podpora dejavnost

UL FRI pridobiva finančna sredstva iz različnih virov, kar ji mogoča uspešno delovanje v okviru UL. Fakulteta vodi skupna sredstva po posameznih virih, kjer najpomembnejši vir predstavljajo sredstva MIZŠ, ki so namenjena izobraževalnemu in raziskovalnemu delu zaposlenih. Drugi viri so: sredstva za raziskovalno dejavnost ARRS, druga proračunska sredstva, EU sredstva, javna sredstva drugi viri in tržna sredstva fakultete.

Trenutno fakulteta opravlja svojo dejavnost na Tržaški 25, v Ljubljani in tudi najetih prostorih (na Jadranski cesti v Ljubljani in v Mariboru), kar predstavlja določene težave pri organiziranju dela (predvsem je težko usklajevanje urnikov in zagotavljanje zadovoljstva tako izvajalcev kot tudi uporabnikov) in velik strošek v finančnem pogledu. Navedene težave bodo odpravljene s selitvijo fakultete v nove prostore in pričakujemo dvig zadovoljstva izvajalcev kot uporabnikov naših storitev.

Upravljanje s stvarnim premoženjem

UL FRI si deli prostore s Fakulteto za elektrotehniko, kamor sodijo tudi skupni prostori in oprema Knjižnice UL FE in UL FRI. Upravljanje prostorov je v pristojnosti Fakultete za elektrotehniko, UL FRI pa si z njo deli stroške tekočega vzdrževanja stavbe na Tržaški 25, kar se obračuna po letno dogovorjenem ključu. V najetih prostorih na Jadranski ulici 19 UL FRI nima prostih rok pri investicijah, se pa uspešno usklajuje z najemodajalcem. Stroški najemnine in tekočega vzdrževanja so sicer visoki.

Gradnja nove fakultetne zgradbe UL FRI poteka po načrtu in je v zaključni fazi. Selitev je predvidena v juliju 2014, kar bo zagotovo pomenilo višjo kakovostno raven delovanja UL FRI, istočasno pa predvidoma bistveno višje fiksne stroške vzdrževanja. Iz tega razloga UL FRI v zadnjih letih ni investicijsko vlagala v obstoječo stavbo, razen v primerih, ko je bilo to neizbežno. Nekaj stroškov je v letu 2013 nastalo v povezavi z različnimi načrti, študijami in svetovanji pri vodenju projekta novogradnje ter kot vložek v izgradnjo mostu, ki ga je UL FRI nakazala UL.

V letu 2013 je bila nabavljena različna oprema, tako za pedagoške kot tudi raziskovalne namene v vrednosti €181.875. Tu so vključeni nakup strojne in programske opreme, izdelava novega študijskega informacijskega sistema in drugo. Za nakup računalniške in laboratorijske opreme je bilo namenjenih 90% sredstev, preostalih 10% pa za opremo za tiskanje in razmnoževanje, za telekomunikacijsko opremo, avdiovizualno opremo in drugo opremo.

Ključni premiki, prednosti in dobre prakse	Vpliv na kakovost
selitev v novo stavbo v 2014	Omogočen bo razvoj številnih aktivnosti, ki zaradi prostorske stiske do sedaj niso zaživele.

Informacijski sistem

V okviru informacijskega sistema UL FRI se za podporo študijske in raziskovalne dejavnosti uporabljajo spodaj našteje aplikacije in sistemi:

eStudent – stari študijski informacijski sistem je bil v uporabi do vključno konca študijskega leta 2012/2013,

StudIS – novi študijski informacijski sistem, ki se sicer še dopolnjuje, se je pričel uporabljati s študijskim letom 2013/14. Program omogoča:

podporo za vpis, vodenje evidenc, delovanje študentskega referata idr.,

povezovanje s prijavo-informacijsko službo UL,

zbiranje podatkov za pripravo različnih analiz in poročil,

izvedbo študentskih anket,

povezavo z nacionalnim repozitorijem zaključnih del preko univerzitetnega sistema RUL.

Pedagoške najave – sistem za obvladovanje podatkov o obremenitvi zaposlenih, ki povezuje podatke iz sistema StudIS s podatki za obračun plač v EDICO IS,

urnik – lasten sistem za pripravo urnika in pregled obremenitev pedagoškega kadra iz pedagoških najav,

sistem za rezervacijo prostorov, ki je skupen UL FRI in UL FE, in se uporablja za različne potrebe (urnik, izpiti, zagovori, dogodki idr.),

digitalni repozitorij ePrints se uporablja za objavo zaključnih del študentov fakultete. V septembru 2013 je bil vključen v RUL (Repozitorij Univerze v Ljubljani), ki predstavlja celovito rešitev za predstavitev del UL.

COBISS – informacijski sistem za knjižnične objave (dela študentov, objave zaposlenih, študijsko in drugo gradivo v lasti fakultete).

Dokumentni sistem UL (Government Connect) – uporablja se za dokumentiranje in arhiviranje prejete in oddane dokumentacije.

Za podporo rednega dela delovnih teles fakultete se uporablja sistem Wiki, ki podpira tekoče sledenje dela in delovanje kolegija dekana, senata in upravnega odbora UL FRI. Končni dokumenti v obliki zapisnikov se še vedno potrjujejo in hranijo tudi v papirnati obliki.

Pri rednem delu strokovnih služb se uporabljajo:

standardne računovodsko-finančne aplikacije v okviru informacijskih rešitev UL QT in EDICO IS, ki poleg finančno-računovodskega dela pokriva tudi kadrovske del,

intranetna aplikacija (kot del spletnih strani), ki omogoča obveščanje zaposlenih, poleg tega pa predstavlja tudi mesto, kjer zaposleni dobijo pravilnike in obrazce,

sistem za evidentiranje prisotnosti, kjer pedagoško in raziskovalno osebje ročno vnaša prisotnost preko spletne strani, administrativno osebje pa se evidentira preko sistema MLS Elektrina.

Za hranjenje elektronskih delovnih oblik dokumentov se uporablja datotečni sistem na dveh centralnih datotečnih strežnikih. Svoj datotečni strežnik zaradi zgodovinskih razlogov uporablja finančno računovodska služba, medtem ko ostale strokovne službe uporabljajo centralni diskovni sistem. Na centralnem diskovnem sistemu se uporablja tudi funkcionalnost posnetkov stanj, ki omogoča vračanje v zgodovino dokumenta do enega meseca v preteklost.

V septembru 2013 se je z imenovanjem novega prodekana za gospodarske zadeve pričela celovita analiza in prenova (poslovnih) procesov UL FRI, ki vključuje tudi ugotavljanje dodatnih zahtev informacijskega sistema.

Informacijska podpora študentskemu delu vključuje odprtokodni sistem Moodle (eUčilnica), ki podpira celoten sklop izvajanja pedagoškega procesa. V učilnicah je po potrebi zagotovljena specializirana programska oprema, ki je nameščena v dogovoru z učitelji pred pričetkom semestra. Za obveščanje študentov, zaposlenih in širše javnosti se uporabljajo spletne strani UL FRI, ki so trenutno v fazi prenove s predvidenim začetkom delovanja v prvi polovici leta 2014. Računalniški center nudi tehnološko podporo študijskemu procesu in delovanju računalniškega omrežja UL FRI, izdeluje redne varnostne kopije in podpora tudi uporabnike na UL FRI.

Ključni premiki, prednosti in dobre prakse	Vpliv na kakovost
uvredba novega študijskega informacijskega sistema	Nov sistem bo omogočil bolj kakovostno in bolj usklajeno izvajanje številnih strokovnih in administrativnih nalog.
uvredba dokumentnega sistema	Nov dokumentni sistem bo poenostavil prenašanje in arhiviranje podatkov, prinaša pa tudi večjo administrativno obremenitev strokovnih služb.
Ključne pomanjkljivosti, priložnosti za izboljšave in izzivi	Predlogi ukrepov za izboljšave
informacijska podpora postopku nabave	Postopek nabave bi bilo smiselno podpreti na nivoju celotne UL.
neusklajeni informacijski sistemi na nivoju UL	UL bi morala težiti k večji povezanosti informacijskih sistemov in podpirati uveljavitev najboljših rešitev na celi UL.
varnostno nezadosten študijski sistem VIS	Sistem VIS, ki ga uporablja več članic UL, je varnostno nezadosten in predstavlja nevarnost tudi za članice, ki ga ne uporabljajo.

V letu 2013 se v celoti izvaja bolonjski program na vseh treh stopnjah, kar pomeni polno obremenjenost zaposlenih pedagoških kadrov. Kadrovska struktura zaposlenih je primerna, vendar želi UL FRI povečati kvaliteto dela tudi z zaostrovanjem habilitacijskih pravil pri izvolitvah v nazive učiteljev in sodelavcev. Število pedagoških delavcev se je v primerjavi z letom prej zmanjšalo zaradi upokojitev (2 profesorja) in nadomeščanja asistentov z doktorskimi študenti-asistenti (39 asistentov v letu 2011, 35 v letu 2012 in 33 v letu 2013). UL FRI je v letu 2013 štipendirala 13 doktorskih študentov-asistentov.

Zmanjšuje se tudi število raziskovalcev, predvsem na račun upokojitev, poteka zaposlitve mladim raziskovalcem, in raziskovalcem v okviru različnih projektov in kompetenčnih centrov, ki zaposlujejo predvsem za čas trajanja financiranja.

Na obisku iz tujine je bilo v letu 2013 5 tujih visokošolskih učiteljev, ki so sodelovali v pedagoškem procesu vsaj pri enem predmetu (od 3-6 mesecev) in še 5 tujih visokošolskih učiteljev, ki so sodelovali do 1 meseca.

Za izmenjavo učiteljev v okviru programov izmenjave med univerzami v EU je UL FRI načrtovala sodelovanje 3 svojih učiteljev, v tujino pa je odšel samo en učitelj UL FRI. Na tujih univerzah sta 2 učitelja preživela 2-3 mesece v okviru sobotnega leta, 8 pedagoških delavcev pa je v tujini preživelo do 4 mesece.

Poleg sodelovanja tujih raziskovalcev je na UL FRI dobro vpeljana tudi izmenjava učiteljev in sodelavcev v Sloveniji. V letu 2013 je bilo v pedagoškem procesu izvedeno gostovanje 28 strokovnjakov iz gospodarstva (BVŠ-RI: 17 gostovanj, BUN-RI: 9, BM-RI: 1, BDR: 1) in 24 gostujočih visokošolskih učiteljev, sodelavcev in raziskovalcev iz domačih raziskovalnih zavodov (BVŠ-RI: 7, BUN-RI: 13, BM-RI: 4).

V formalne oblike izobraževanja je bilo v letu 2013 na UL FRI vključenih 25 zaposlenih med pedagoškimi in raziskovalnimi delavci ter 3 zaposleni v strokovnih službah.

Ključni premiki, prednosti in dobre prakse	Vpliv na kakovost
uvajanje doktorskih študentov asistentov	Več doktorskih študentov je ključno za uspešen razvoj fakultete.
zaostritev habilitacijskih pogojev pri raziskovalni in razvojni dejavnosti	Dolgoročno bo to pozitivno vplivalo na raziskovalno in razvojno aktivnost.
Ključne pomanjkljivosti, priložnosti za izboljšave in izzivi	Predlogi ukrepov za izboljšave
zaposlitev tujega učitelja	Za preboj na področju internacionalizacije je nujna zaposlitev učiteljev iz tujine.
uvredba letnih razgovorov	Uvedba letnih razgovorov s pedagoškim in nepedagoškim osebjem bo izboljšala zavedanje o kakovosti in povečala osebno odgovornost.
zaveza o delovnem mestu	Za spodbujanje mednarodne mobilnosti, predlagamo, da se perspektivnim mlajšim sodelavcem ponudi, da se lahko vrnejo na isto delavno mesto, tudi ob daljši odsotnosti v tujini.

V letu 2013 je UL FRI uresničila večino v letu zastavljenih ciljev iz programa dela za leto 2013 in vztrajno delovala na izboljšanju svojega delovanja na vseh področjih. Ocenjujemo, da je kakovost pomembna vrednota UL FRI in da fakulteta napreduje v smeri izboljšanja kakovosti.

V letu 2014 čakajo fakulteto težki izzivi, saj se zaradi gospodarske krize zmanjšuje sistemsko financiranje znanosti in visokošolskega izobraževanja. UL FRI mora zato dosledno uresničevati svoje strateške cilje in povečati napore za pridobivanje sredstev iz projektov. Še naprej si je treba prizadevati za povečanje kakovosti delovanja. V tem dokumentu zastavljeni cilji so visoki in v njihovo doseganje bo potrebno vložiti mnogo naporov vseh zaposlenih. Na selitev v nove prostore, mednarodno evalvacijo in prenovo procesov lahko zaradi tega gledamo kot na motorje, ki bodo v letu 2014 poganjali ta prizadevanja.

4. STATISTIČNI PODATKI UL FRI (realizacija 2013)

Število vpisanih študentov

Stopnja študijskega programa	2013/2014 - načrt	2013/2014
prva stopnja	1008	1021
<i>REDNI</i>	<i>1008</i>	<i>1021</i>
Dodiplomski		6
<i>REDNI</i>		<i>6</i>
druga stopnja	150	181
<i>REDNI</i>	<i>150</i>	<i>181</i>
tretja stopnja	70	52
<i>IZREDNI</i>	<i>70</i>	
<i>REDNI</i>	<i>0</i>	<i>52</i>
Skupna vsota	1228	1260

Število tujih vpisanih študentov

Stopnja študijskega programa	2013/2014 - načrt	2013/2014
prva stopnja	41	44
<i>REDNI</i>	<i>41</i>	<i>44</i>
druga stopnja	10	18
<i>REDNI</i>	<i>10</i>	<i>18</i>
tretja stopnja	10	3
<i>IZREDNI</i>	<i>10</i>	
<i>REDNI</i>		<i>3</i>
Skupna vsota	61	65

Število diplomantov

Vrsta študijskega programa	Število študentov
Dodiplomski	99
<i>za pridobitev univerzitetne izobrazbe</i>	<i>98</i>
<i>za pridobitev visoke strokovne izobrazbe</i>	<i>1</i>
Podiplomski	10
<i>za pridobitev doktorata znanosti</i>	<i>7</i>
<i>za pridobitev magisterija</i>	<i>3</i>
prva stopnja	187
<i>Univerzitetni</i>	<i>67</i>
<i>visokošolski strokovni</i>	<i>120</i>
tretja stopnja	7
<i>Doktorski</i>	<i>7</i>
Skupna vsota	303

Primerjava (obdobje od leta 2009 do 2013)					
Leto	dodiplomski	Podiplomski	prva stopnja	tretja stopnja	Skupna vsota
2009	129	14	6	/	149
2010	175	22	12	/	209
2011	97	19	136	/	252
2012	98	14	179	/	291
2013	99	10	187	7	303

Število akreditiranih in razpisanih študijskih programov

Stopnja študijskega programa	Število akreditiranih študijskih programov
prva stopnja	3
<i>Univerzitetni</i>	2
<i>Računalništvo in informatika (1000468)</i>	1
<i>Računalništvo in matematika interdisciplinarni (1000407)</i>	1
<i>visokošolski strokovni</i>	1
<i>Računalništvo in informatika (1000470)</i>	1
druga stopnja	1
<i>Magistrski</i>	1
<i>Računalništvo in informatika (1000471)</i>	1
Skupna vsota	4

Število skupnih študijskih programov

Stopnja študijskega programa	Število študijskih programov
prva stopnja	3
<i>Univerzitetni</i>	2
<i>Upravna informatika</i>	1
<i>Računalništvo in matematika interdisciplinarni (1000407)</i>	1
<i>visokošolski strokovni</i>	0
druga stopnja	2
<i>Magistrski</i>	2
<i>Računalništvo in matematika</i>	1
Kognitivna znanost	1
tretja stopnja	2
Humanistika in družboslovje	1
Bioznanosti	1
Skupna vsota	7

Število sporazumov o sodelovanju pri pridobivanju »dvojnih diplom«

	Število sporazumov
Tehniška univerza v Gradcu	1
Skupna vsota	1

Učitelji in sodelavci ter raziskovalci na izmenjavi (v Sloveniji, v/iz tujine)

	2008/09	2009/10	2010/11	2011/12	2012/23
Učitelji UL FRI v tujini	2	4	4	2	1
Tuji učitelji na UL FRI	5	1	3	1	4

Okvirni programi EU in drugi mednarodni programi

Članica	FP7, DRUGI	koordinator/ partner	Naziv projekta	Kratika	Leto pričetka	Leto zaključka
FE+FRI	DRUGI EU	PARTNER	Storitve podprte z računalništvom v oblaku - CLOUD	KC CLASS	2010	2013
FE+FRI	DRUGI EU	PARTNER	Kompetenčni center Odprta komunikacijska platforma za integracijo storitev	KC OPCOMM	2010	2013
FE+FRI	FP7	PARTNER	I2Web - Inclusive Future Internet Web Services	I2Web	2010	2013
FE+FRI+MF	FP7	PARTNER	FightingDrugFailure - Priorities and Standards in Pharmacogenomic	FightingDrugFailure	2009	2013
FRI	FP7	PARTNER	CLIP - Mapping Functional protein-RNA interactions to identify new targets for oligonucleotide-based therapy	CLIP	2008	2013
FRI	FP7	PARTNER	CARE MI - Cardio Repair Multidisciplinary Initiative	CARE MI	2010	2015
FRI	FP7	PARTNER	Security and Interoperability in next generation PPDR communication infrastructures	SALUS	2013	2016
FRI	DRUGI EU	PARTNER	Integrating Biometrics and Forensics for the Digital Age	IC1106	2011	2015
FRI	DRUGI EU	PARTNER	The EU in the new complex geography of economic systems: models, tools and policy evaluation	IS1104	2011	2015
FRI	DRUGI EU	PARTNER	European Network on New Sensing Technologies for Air-Pollution Control and Environmental Sustainability – EuNetAir	TD1105	2012	2016
FRI	DRUGI EU	PARTNER	Algorithms, Architectures and Platforms for Enhanced Living Environments	Action IC1303	2013	2017
FRI	FP7	PARTNER	Advanced Analytics for Extremely Large European Databases	AXLE	2012	2015
FRI	DRUGI EU	KOORDINATOR	PARKINSCHECK- pravočasno odkrivanje in spremljanje Parkinsonove bolezni	PARKINSCHECK	2012	2013

FRI	DRUGI EU	KOORDINATOR	SINTESIS-E-storitev in mobilna aplikacija za klasifikacijo, vrednotenje, integracijo, migracijo in varovanje SAAS aplikacij	SINTESIS	2013	2015
FRI	DRUGI EU	PARTNER	Computational Social Choice	*	2013	2017
FRI	DRUGI EU	PARTNER	Dinamični kompetenčni ekspertni sistem	e-DKES	2012	2014
FRI	DRUGI EU	PARTNER	Mobilne aplikacije za kmetijsko gospodarstvo	MAK	2012	2014
FE+FRI	DRUGI EU	PARTNER	Storitve podprte z računalništvom v oblaku - CLOUD	CLASS	2010	2013
FE+FRI	DRUGI EU	PARTNER	Kompetenčni center Odprta komunikacijska platforma za integracijo storitev	KC OPCOMM	2010	2013
FE+FRI	FP7	PARTNER	I2Web - Inclusive Future Internet Web Services	I2Web	2010	2013
FE+FRI+MF	FP7	PARTNER	FightingDrugFailure - Priorities and Standards in Pharmacogenomic	FightingDrugFailure	2009	2013

TEKOČI 2013

	DRUGI		
	EU	FP7	Skupna vsota
FE+FRI	2	1	3
<i>PARTNER</i>	<i>2</i>	<i>1</i>	<i>3</i>
FE+FRI+MF	/	1	1
<i>PARTNER</i>	<i>/</i>	<i>1</i>	<i>1</i>
FRI	9	4	13
<i>KOORDINATOR</i>	<i>2</i>	<i>/</i>	<i>2</i>
<i>PARTNER</i>	<i>7</i>	<i>4</i>	<i>11</i>
Skupna vsota	11	6	17

NOVI 2013

	DRUGI		
	EU	FP7	Skupna vsota
FRI	4	1	5
<i>KOORDINATOR</i>	<i>1</i>	<i>/</i>	<i>1</i>
<i>PARTNER</i>	<i>3</i>	<i>1</i>	<i>4</i>
Skupna vsota	4	1	5

Število študentov s posebnim statusom

Vrsta statusa	Visokošolski strokovni program	Univerzitetni program
Gibalna oviranost	2	0
Dolgotrajna ali kronična bolezen	0	3
Primanjkljaji na posameznih področjih učenja	3	1
Motnje v duševnem zdravju	2	1
Status vrhunškega športnika	1	4

5. PRILOGE:

Zakonske in druge pravne podlage, ki urejajo delovanje UL FRI

UL FRI pri svojem delovanju upošteva vse veljavne zakone in podzakonske akte na področju visokega šolstva, ki jih je sprejel Državni zbor RS oziroma pristojni državni organi, zlasti pa naslednje:

Najpomembnejši predpisi

Ustava Republike Slovenije (Uradni list RS/I, št. 33/1991, 42/1997 - UZS68, 66/2000 - UZ80, 24/2003 - UZ3a, 47, 68, 69/2004 - UZ14, 69/2004 - UZ43, 69/2004 - UZ50, 68/2006 - UZ121, 140, 143, 47/2013,),

Pravila o organizaciji in delovanju Fakultete za računalništvo in informatiko (8.10.2013),

Vsi predpisi, ki zadevajo poslovanje UL kot celote.

Državni predpisi

Nacionalni program visokega šolstva Republike Slovenije (Uradni list RS, št. 20/2002),

Zakon o visokem šolstvu (Uradni list RS, št. 67/1993, 13/1994, 39/1995 - Odl. US, 18/1998 - Odl. US, 35/1998 - Odl. US, 99/1999, 64/2001, 100/2003, 63/2004, 94/2006, 15/2008 - Odl. US, 64/2008, 59/2007 - ZŠtip, 86/2009, 34/2011 - ZUPJS, 78/2011, 62/2010 - Odl. US, 40/2011 - ZUPJS-A, 40/2012 - ZUJF, 57/2012 - ZPCP-2D, 109/2012),

Odlok o preoblikovanju Univerze v Ljubljani (OdPUL-1) (Uradni list RS, št. 28/2000, 33/2003, 79/2004, 36/2006, 18/2009, 83/2010),

Uredba o javnem financiranju visokošolskih in drugih zavodov (Uradni list RS, št. 7/2011, 34/2011 – Odl.US, 64/2012, 12/2013),

Zakon o strokovnih in znanstvenih naslovih (Uradni list RS, št. 61/2006, 87/2011-ZVPI (97/2011 popr.)),

Zakon o vrednotenju in priznavanju izobraževanja (Uradni list RS, št. 87/2011, (97/2011 popr.), 109/2012),

Kolektivna pogodba za dejavnost vzgoje in izobraževanja (Uradni list RS, št. 52/1994, 49/1995, 34/1996 (45/1996 popr.), 51/1998, 28/1999, 39/1999-ZMPUPR, 39/2000, 56/2001, 64/2001 (78/2001 popr.), 56/2002, 43/2006-ZKOlP, 52/2007, 60/2008, 61/2008, 33/2010, 83/2010, 89/2010, 79/2011, 40/2012, 3/2013, 46/2013, 67/2013, 7/2014),

Zakon za uravnoteženje javnih financ (Uradni list RS, št. 40/2012, 96/2012 - ZPIZ-2, 104/2012 - ZIPRS1314, 105/2012, 8/2013, 25/2013 - Odl. US, 46/2013 - ZIPRS1314-A, 47/2013 - ZOPRZUJF, 56/2013 - ZŠtip-1, 63/2013 - ZOsn-I, 63/2013 - ZJAKRS-A, 63/2013 - ZIUPTDSV, 63/2013, 99/2013 - ZUPJS-C, 99/2013 - ZSVarPre-C, 101/2013 - ZIPRS1415, 107/2013 - Odl. US, 101/2013 - ZDavNepr),

Resolucija o Nacionalnem programu visokega šolstva 2011-2020 (Uradni list RS, št. 41/2011),

Zakon o raziskovalni in razvojni dejavnosti (Uradni list RS, št. 96/2002, 115/2005, 61/2006 - ZDru-1, 112/2007, 9/2011, 57/2012 - ZPOP-1A)

Resolucija o raziskovalni in inovacijski strategiji Slovenije 2011–2020 (Uradni list RS, št. 43/2011)

Statut Univerze v Ljubljani (Uradni list RS, št. 8/2005, 118/2005, 72/2006, 76/2006 - popr., 59/2007, 81/2007, 82/2007 - popr., 5/2008, 42/2008, 62/2008, 3/2009, 14/2009, 38/2009, 48/2009, 55/2009, 3/2010, 47/2010, 18/2011, 26/2011, 89/2011, 26/2012, 38/2012, 56/2012, 50/2012, 106/2012, 35/2013, 83/2013)

Predpisi EU

Sklep, št. 2/00 - Pridružitvenega sveta EU - Slovenija o sprejetju pogojev za sodelovanje Republike Slovenije v programih skupnosti na področjih usposabljanja in izobraževanja,

Sklep št. UE-SI 959/99 - Pridružitvenega sveta z dne 29. 4. 1999, s katerim se sprejemajo določila in pogoji za sodelovanje Slovenije v programih Skupnosti na področjih usposabljanja, mladine in izobraževanja,

Program "Socrates" - Sklep, št. 3/2001: Pridružitvenega sveta EU - Slovenija o določitvi finančnega prispevka Slovenije za sodelovanje v programih Socrates II in Mladina v letih 2001 do 2006,

Šesti okvirni program - Memorandum o soglasju med Evropskimi skupnostmi in Republiko Slovenijo o pridružitvi Slovenije šestem okvirnemu programu Evropske skupnosti za raziskave, tehnološki razvoj in predstavitvene dejavnosti.

Oddelki fakultete (organiziranost)

UL FRI izvaja svojo dejavnost v organizacijskih enotah in podenotah. Organizacijske enote UL FRI so katedre, podenote pa laboratoriji. Katedra je organizacijska enota pedagoške, razvojne in raziskovalne dejavnosti. Združuje več sorodnih predmetov oziroma študijskih in strokovnih področij. Katedra je oblika strokovnega povezovanja učiteljev, znanstvenih delavcev in sodelavcev na področju enega ali več predmetnih področjih na vseh stopnjah izobraževanja. V okviru katedre so na UL FRI ustanovljeni laboratoriji, v katerih poteka pedagoško in raziskovalno delo. Katedre in laboratorije vodijo predstojniki.

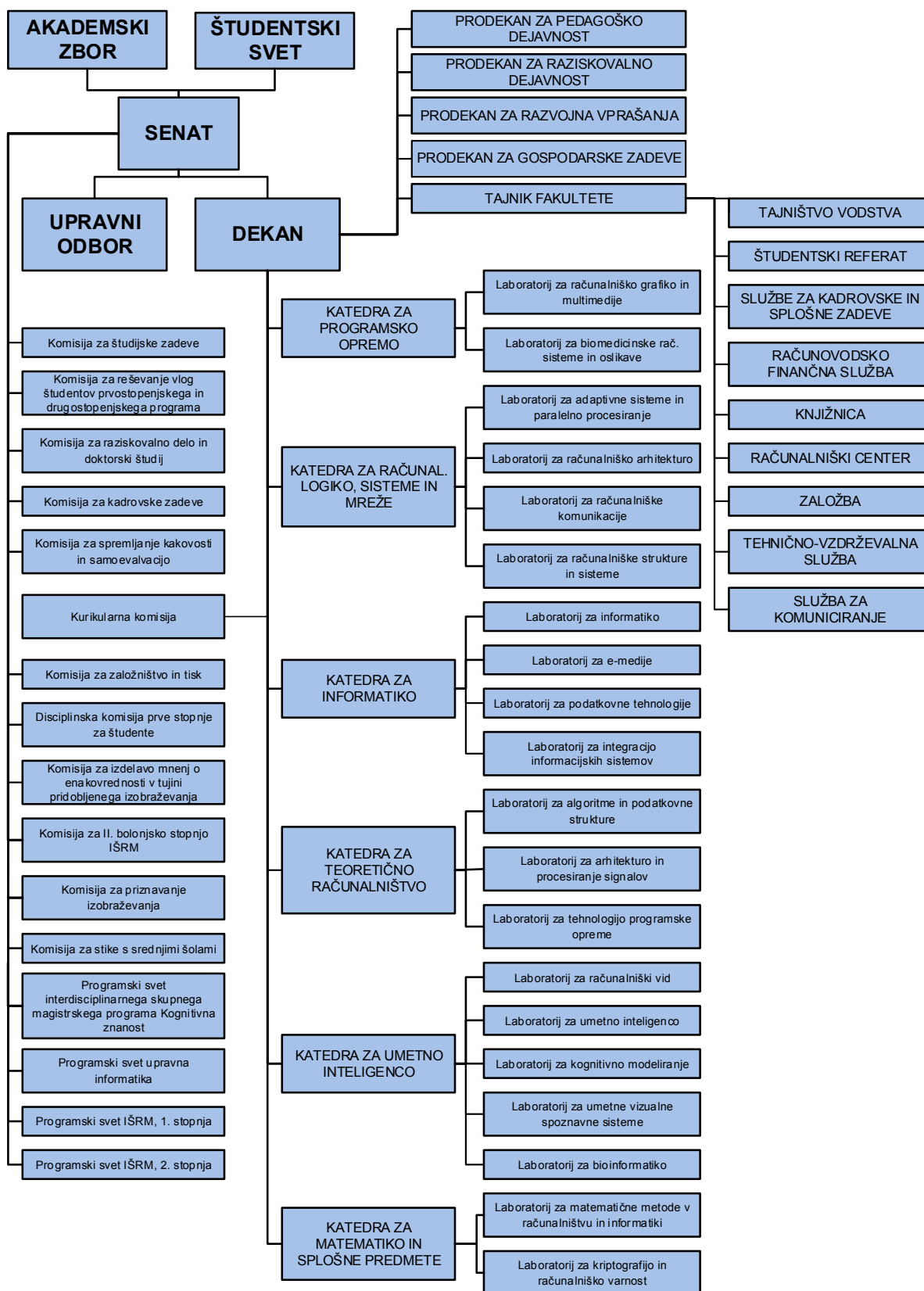
Za opravljanje upravno-administrativnih in strokovno-tehničnih nalog pri izvajanju nacionalnega programa visokega šolstva, nacionalnega programa raziskovalnega ter razvojnega dela in pri izvajanju nalog v imenu in za račun UL FRI, je pristojno Tajništvo UL FRI, ki ga vodi tajnik UL FRI. Tajništvo sestavljajo naslednje notranje organizacijske enote: tajništvo vodstva, študentski referat, računovodska finančna služba, služba za kadrovske in splošne zadeve, knjižnica (UL FRI si deli knjižnico z UL FE in zaposluje eno sodelavko, založba (v sodelovanju z UL FE), računalniški center, služba za komunikacije in tehnično-vzdrževalna služba (v sodelovanju z UL FE).

UL FRI ima naslednje organe:

- dekan,
- senat (ki ima svoja delovna telesa in komisije),
- akademski zbor,
- upravni odbor in
- študentski svet.

Njihove pristojnosti in sestava je določena v Pravilih o organizaciji in delovanju Fakultete za računalništvo in informatiko Univerze v Ljubljani (8. 10. 2013).

Organizacijska shema UL FRI



UL FRI je bila ustanovljena 1. januarja 1996 z združitvijo dotodanje skupne Fakultete za elektrotehniko in računalništvo. Študij računalništva se je na ljubljanski univerzi pričel že v študijskem letu 1973/74, najprej kot usmeritev po 2. letniku študija elektrotehnike, od leta 1982 dalje pa kot samostojni študij. UL FRI si deli stavbo z UL FE. Obe fakulteti imata skupaj 19 predavalnic, poleg tega ima UL FRI na bližnji Jadranski 19 najete še dodatne predavalnice in tri računalniške učilnice.

UL FRI razpolaga z devetimi računalniškimi učilnicami z več kot 250 osebnimi PC in MAC računalniki. Raziskovalni laboratoriji so opremljeni z več kot 300 delovnimi postajami in strežniki. UL FRI si z UL FE deli tudi knjižnico, v kateri je bogata zbirka knjig in strokovnih revij, omogoča pa tudi iskanje po različnih elektronskih podatkovnih zbirkah. Obe fakulteti izdajata tudi učbenike in drugo študijsko gradivo

Glavna dejavnost UL FRI je vzgoja računalniških strokovnjakov različnih profilov. Oblike izobraževanja se razlikujejo med seboj po obsegu, zahtevnosti, načinu izvajanja in številu udeležencev. Poleg rednega izobraževanja skrbi UL FRI še za dopolnilno izobraževanje računalniških strokovnjakov, kot tudi strokovnjakov drugih strok, ki potrebujejo znanje računalništva in informatike. Posebna in zelo osebna je vzgoja mladih raziskovalcev, ki se med podiplomskim študijem pod mentorstvom univerzitetnih profesorjev uvajajo v raziskovalno in znanstveno delo. Na področju doktorskega študija je UL FRI uvedla razpis za doktorske študente – asistente. Izbrani kandidati poleg rednih študijskih obveznosti na doktorskem študiju sodelujejo pri raziskovalnem delu in pomagajo pri izvedbi dodiplomskega študija s konzultacijami, pripravi in ocenjevanju domačih nalog ter izpitov.

Vodstvo fakultete predstavljajo dekan, prodekani za pedagoško dejavnost, za raziskovalno dejavnost, za razvojno dejavnost, za gospodarske zadeve in tajnik fakultete.

Na UL FRI deluje 17 raziskovalnih skupin na naslednjih področjih raziskovanja.

Po ARRS klasifikaciji:

- 1.01.02 - Naravoslovno-matematične vede / Matematika / Topologija
- 1.01.03 - Naravoslovno-matematične vede / Matematika / Numerična in računalniška matematika
- 1.01.04 - Naravoslovno-matematične vede / Matematika / Algebra
- 1.01.05 - Naravoslovno-matematične vede / Matematika / Teorija grafov
- 1.01.06 - Naravoslovno-matematične vede / Matematika / Verjetnostni račun in statistika
- 2.06.01 - Tehniške vede / Sistemi in kibernetika / Tehnologija vodenja sistemov
- 2.06.10 - Tehniške vede / Sistemi in kibernetika / Medicinska informatika
- 2.07.01 - Tehniške vede / Računalništvo in informatika / Računalniške strukture, sistemi in mreže - programska oprema
- 2.07.02 - Tehniške vede / Računalništvo in informatika / Računalniške strukture, sistemi in mreže - strojna oprema
- 2.07.03 - Tehniške vede / Računalništvo in informatika / Programirne tehnologije - programska oprema
- 2.07.05 - Tehniške vede / Računalništvo in informatika / Informacijski sistemi - programska oprema
- 2.07.06 - Tehniške vede / Računalništvo in informatika / Informacijski sistemi - strojna oprema
- 2.07.07 - Tehniške vede / Računalništvo in informatika / Inteligentni sistemi - programska oprema
- 2.07.08 - Tehniške vede / Računalništvo in informatika / Inteligentni sistemi - strojna oprema
- 2.10.03 - Tehniške vede / Proizvodne tehnologije in sistemi / Avtomatizacija
- 7.02.00 - Interdisciplinarne raziskave / Interdisciplinarne raziskave

Po CERIF klasifikaciji:

- P170 - Računalništvo, numerična analiza, sistemi, kontrola
- P175 - Informatika, teorija sistemov
- P176 - Umetna inteligenca
- B110 - Bioinformatika, medicinska informatika, biomatematika, biometrija
- P160 - Statistika, operacijsko raziskovanje, programiranje, aktuarska matematika
- T120 - Sistemsko inženirstvo, računalniška tehnologija

Raziskovalno delo in delo na razvojnih in aplikativnih projektih na UL FRI poteka v 20 laboratorijih, ki so povezani v 6 kateder. Raziskave financirajo Agencije za raziskovalno dejavnost RS, Ministrstvo za izobraževanje, znanost in šport, Evropska komisija, podjetja in individualni naročniki.

UL FRI je osrednja in glavna izobraževalna in raziskovalna organizacija na področju računalništva in informatike v Republiki Sloveniji. Ima dobro razvite raziskovalne povezave v širšem slovenskem okolju, na posameznih raziskovalnih področjih pa je vpeta v mednarodno okolje. Z izobraževanjem diplomantov in projekti za gospodarstvo in javno upravo uvaja najnovejše informacijske rešitve v širše družbeno okolje.

Trendi razvoja v Evropi in svetu predvidevajo povečane potrebe po računalniških in informacijskih znanjih ter načrtujejo povečanje zaposlitvenih možnosti ustrezno izobraženih kadrov (kot je navedeno npr. v dokumentih Strategic framework for European cooperation in education and training 2020; Raziskovalna in inovacijska strategija Slovenije 2011 – 2020, National Association Of Colleges And Employers, Survey 2012). UL FRI je v svojem delovanju zavezana pospeševati splošni družbeni napredek in na svojem področju s kvalitetnim delovanjem ustrezno odgovoriti izzive informatizacije družbe.

Pri pripravi projekta izgradnje nove stavbe fakultete se je UL FRI zavezala k večji kvaliteti dela na vseh področjih. Zavedati se moramo, da EU ne financira projektov, ki ne prinesejo izboljšav (kot jih imenujejo, »business as usual«), zato UL FRI predvideva izboljšave delovanja na vseh področjih delovanja, predvsem pa pri pedagoškem delu, raziskovalno/razvojnem delu in pri podjetništvu. Merjeno s kvantitativnimi kazalci to pomeni boljšo prehodnost študentov, več znanstvenih in strokovnih člankov, spin-off podjetij in patentov. Poleg zahtev EU nas k večji kvaliteti spodbuja tudi način financiranja fakultete. Finančna sredstva se znižujejo in sicer je UL FRI lani prejela nenapovedano za 10% manj sredstev v primerjavi s preteklim letom. Takšen trend se bo glede na nestabilno stanje v državi nadaljeval tudi naprej. Ocenjujemo, da bodo tudi v tekočem letu finančna sredstva nižja od 3 do 8%.

Program ŠS UL FRI - obštudijska dejavnost

Študentski svet UL FRI aktivno sodeluje pri vzpostavitvi ustvarjalnega okolja za delo in študij. Veliko truda je vloženega v boljšo izvedbo obstoječih projektov. ŠS UL je organiziral naslednje dogodke:

Dobrodelne akcije

Študentje UL FRI radi pokažejo svojo dobrodelnost. Tako je ŠS UL FRI v letu 2013 ponovil dobrodelni teden UL FRI in UL FE, katerega cilj je bila pomoč študentom v stiski, organiziral je krvodajalsko akcijo in se poklonil maloštevilnim študentkam in zaposlenim delavkam fakultete za 8. marec.

Izbor NAJ profesorja in NAJ asistenta UL FRI

ŠS UL FRI je izvedel anketo, v kateri so študentje preko ankete izbrali Naj profesorja in Naj asistenta za preteklo študijsko leto ter se jim je s podelitvijo plaket na dnevu UL FRI zahvalili za odlična predavanja in izvajanje vaj.

Revija FRIK

ŠS UL FRI je v študijskem letu 2012/13 izdal priljubljeno letno študentsko revijo FRIK. V reviji so vsebine z IT področja, področja UL FRI ter zabave. Bralec lahko zasledi veliko intervjujev, za študente zanimivih dogodkov in zanimive novice za nadobudne računalničarje.

Revija FRIK je dosegla velik uspeh. Vsebinsko je bila ta izdaja zelo obsežna in dobro sprejeta med študenti. Vsebovala je uporabne informacije tako za bruce kot tudi za višje letnike ter tiste, ki so želeli videti, kako izgleda študij računalništva skozi oči študentov.

Spletna stran

Že drugo leto deluje spletna stran <http://svet.fri.uni-lj.si/>, ki redno obvešča študente o dogodkih, ki se izvajajo na fakulteti in izven nje. Dobro je obiskana tudi Facebook stran študentskega sveta.

Uvod v študij računalništva in informatike

ŠS UL FRI v sodelovanju z učnim osebjem organizira uvodne tečaje iz matematike in programiranja, kar daje novincem boljše možnosti, da se uspešno vključijo v redno študijsko delo.

Tutorstvo

V sodelovanju s fakulteto je študentski svet izbral dobre študente, ki so pripravljeni kot tutorji nuditi pomoč študentom. Ti študenti so izvajali kratka predavanja in vaje za predmete, ki študentom na povzročajo težave. Tutorstvo se izvaja od študijskega leta 2008/2009.

V letu 2012/13 je bilo tutorstvo izpeljano za predmete programiranja in matematike, želimo pa si, da bi se uvedle tutorske vaje tudi pri drugih predmetih, pri katerih se občasno pojavljajo težave. Tako bi se vzpostavil boljši odnos med asistenti in študenti, k sodelovanju pa bi izvajalci predmetov lahko pozvali boljše študente.

Študentski svet razume, da je pri veliko predmetov nesmiselno imeti vaje, saj je samostojno delo pri seminarskih nalogah doma primeren način dela in smo z obstojem takih seminarskih nalog zadovoljni. Pri nekaterih predmetih, pa bi vseeno poleg seminarskih nalog koristile tudi avditorne vaje ali tutorske vaje. Predlagali bi, da profesorji in asistenti za predmete, kjer menijo, da vaj v takšni obliki ni smiselno imeti, prenesejo večino interakcij med asistentom in študenti na spletno učilnico, preko katere lahko vodijo delo pri seminarskih nalogah, objavlja gradivo za vaje in so na voljo za vprašanja.

Promocija študija računalništva

Študentski svet je poskrbel za promocijo fakultete s tiskom majic, ki vsebujejo logotip fakultete ter študentskega sveta. Majice so bile podeljene brucem, na informativnih dnevih in na različnih dogodkih, ki so se izvajali v sklopu fakultete (Informativa, ipd.). ŠS UL FRI je sodeloval tudi na informativnih dnevih ter ostalih fakultetnih prireditvah.

V letu 2013 je ŠS UL FRI izvedel projekt z imenom Fribook, ki je bil pred tem poznan kot Yearbook.

6. RAČUNOVODSKO POROČILO UL FRI ZA LETO 2013

Uvod

Računovodsko poročilo za leto 2013 je sestavljeno na podlagi naslednjih predpisov:

Zakon o računovodstvu (Uradni list RS št. 23/99, 30/02-1253);

Zakon o javnih financah (Uradni list RS št. 11/11 uradno prečiščeno besedilo in 110/11

Zakon o zavodih (Uradni list RS št. 12/91, 17/91, 55/92, 13/93, 66/93, 5/94, 8/96, 31/00, 36/00 in 127/06);

Slovenski računovodski standardi (Uradni list RS št.: 8/04 in 136/04 SRS, 36)

Pravilnik o enotnem kontnem načrtu za proračun, proračunske uporabnike in druge osebe javnega prava (Uradni list RS št. 54/02, 117/02, 58/03, 134/03, 34/04, 75/04, 117/04,141/04 in 117/05, 138/06, 120/07, 124/08,112/09, 58/10, 104/10);

Pravilnik o razčlenjevanju in merjenju prihodkov in odhodkov pravnih oseb javnega prava (Uradni list RS št. 134/03, 34/04 in 13/05, 114/06, 138/06, 120/07, 112/09, 58/10, 104/11);

Pravilnik o sestavljanju letnih poročil za proračun, proračunske uporabnike in druge osebe javnega prava (Uradni list RS št. 115/02, 21/03, 134/03 in 126/04, 120/07 in 124/08, 58/10, 60/10, 104/10);

Pravilnik o načinu in stopnjah odpisa neopredmetenih dolgoročnih sredstev in opredmetenih osnovnih sredstev (Uradni list RS št. 45/05, 114/06, 138/06, 120/07, 48/09, 12/09, 58/10, 104/11);

Navodilo za uskladitev računovodskih evidenc za uporabnike enotnega kontnega načrta (Uradni list RS št. 110/99, 26/00 in 27/00);

Pravilnik o načinih in rokih usklajevanja terjatev in obveznosti po 37. členu zakona o računovodstvu (Uradni list RS št. 117/02 in 134/03).

V skladu s 16. členom Pravilnika o razčlenjevanju in merjenju prihodkov in odhodkov ter 13. členom zakona o računovodstvu je UL Fakulteta za računalništvo in informatiko, zavezana za sestavo letnega poročila po predpisih za določene uporabnike enotnega kontnega načrta.

Računovodsko poročilo vsebuje:

Pojasnila k postavkam BILANCE STANJA PRILOGA 1 ter obvezne priloge: Pregled stanja in gibanja neopredmetenih dolgoročnih sredstev in opredmetenih osnovnih sredstev PRILOGA 1/A.

Pojasnila k postavkam IZKAZA PRIHODKOV IN ODHODKOV določenih uporabnikov PRILOGA 2.

Pojasnila k postavkam IZKAZA PRIHODKOV IN ODHODKOV določenih uporabnikov po vrstah dejavnosti PRILOGA 2/A.

Pojasnila k postavkam IZKAZA PRIHODKOV IN ODHODKOV določenih uporabnikov po načelu denarnega toka - PRILOGA 2/B.

Pojasnila k bilanci stanja – Priloga 1

Bilanca stanja vsebuje podatke o stanju sredstev in obveznosti do njihovih virov na dan 31.12.2013.

Sredstva

A) Dolgoročna sredstva in sredstva v upravljanju

v €

SREDSTVA		31.12.2013	31.12.2012
A.	DOLGOROČNA SRED. IN SRED. V UPRAVLJANJU	660.550	728.973
00	Neopredmetena dolgoročna sredstva	575.187	576.417
01	Popravek vrednosti neopredmetenih dolg. sred.	269.423	253.636
02	Nepremičnine	48.017	48.017
03	Popravek vrednosti nepremičnin		
04	Oprema in druga opredmetena OS	3.301.372	3.313.360
05	Popravek vredn. opreme in drugih opredmetenih OS	2.994.603	2.955.185
06	Dolgoročne finančne naložbe	0	0
07	Dolgoročno dana posojila in depoziti	0	0

Za neopredmetena dolgoročna sredstva se v poslovnih knjigah izkazujejo posebej njihove nabavne vrednosti in posebej popravki vrednosti kot kumulativni odpis, ki je posledica amortiziranja.

Za opredmetena osnovna sredstva so v poslovnih knjigah izkazane posebej nabavne vrednosti in posebej popravki vrednosti, pri čemer popravek vrednosti predstavlja njihov kumulativni odpis kot posledica amortiziranja.

V dejansko nabavno vrednost neopredmetenega in opredmetenega osnovnega sredstva so zajeti njegova nakupna cena in vsi stroški, ki jih je mogoče neposredno pripisati njihovi usposobitvi za nameravano uporabo.

Opredmetena osnovna sredstva, katerega posamična nabavna vrednost po dobaviteljevem obračunu ne presega vrednosti 500 EUR so izkazane kot drobni inventar. Drobni inventar se ob nabavi 100% odpiše oziroma amortizira.

Amortizacija je obračunana od nabavne vrednosti neopredmetenih in opredmetenih osnovnih sredstev do njihovega popolnega odpisa. Osnovna sredstva se amortizirajo posamično. Amortizacija se pokriva v breme obveznosti do virov sredstev. Amortizacijske stopnje so usklajene z navodilom o načinu in stopnjah odpisa neopredmetenih dolgoročnih sredstev in opredmetenih osnovnih sredstev.

V letu 2013 smo odpisali opreme za 244.620,80 €. Odpis opreme je predlagala inventurna komisija.

B) Kratkoročna sredstva, razen zalog

v €

	KRATKOROČNA SREDSTVA, RAZEN ZALOG	31.12.2013	31.12.2012
10	Denarna sredstva v blagajni	169	169
11	Denarna sredstva na računih	935.363	987.410
12	Kratkoročne terjatve do kupcev	310.528	297.488
13	Dani predujmi in varščine	10.041	2.542
14	Kratkor.terjatve do upor.enotnega kontnega načrta	4.184.632	4.466.437
15	Kratkoročne finančne naložbe	54.881	66.379
16	Kratkor.terjatve iz financiranja	146.830	159.165
17	Druge kratkoročne terjatve	18.605	50.205
18	Neplačani odhodki		
19	Aktivne časovne razmejitve		
	SKUPAJ	5.661.049	6.029.795

Največji delež kratkoročnih sredstev predstavljajo kratkoročne terjatve do proračunskih uporabnikov in sicer v višini 4.184.632 €; od tega predstavlja depozit zakladnici Ministrstva za finance 3.500.000 €.

Denarna sredstva kontov skupine 11 predstavljajo stanje denarnih sredstev na transakcijskem računu in tolaški depozit na vpoklic, dan SKB.

Kratkoročne terjatve do kupcev in kratkoročne terjatve do uporabnikov enotnega kontnega načrta se izkazujejo z zneski, ki izhajajo iz ustreznih listin.

V kontih skupine 17 predstavlja največji delež terjatev do države iz naslova preveč plačanih akontacij davka od dohodka pravnih oseb in pa terjatev do delavcev ob koncu leta.

C) Zaloge

V kontih skupine 32 prikazujemo zalogo parkirnih kartic v višini 1.497,32 €.

Obveznosti do virov sredstev

A) Kratkoročne obveznosti in pasivne časovne razmejitve

v €

	KRATKOROČNE OBVEZNOSTI IN PČR	31.12.2013	31.12.2012
20	Kratkor.obvezn.za prejete predujme in varščine	852	852
21	Kratkor.obvezn. do zaposlenih	575.381	449.900
22	Kratkoročne obveznosti do dobaviteljev	163.747	92.989
23	Druge kratkoročne obv.iz poslovanja	131.900	126.175
24	Kratkor.obvezn. do upor.enotnega kontn.načrta	76.176	37.385
25	Kratkoročno prejeti krediti	0	0
26	Kratkor.obveznosti iz financiranja	0	0
28	Neplačani prihodki	0	0
29	Pasivne časovne razmejitve	325.884	375.430
	SKUPAJ	1.273.940	1.082.731

Kratkoročne obveznosti do dobaviteljev, druge kratkoročne obveznosti iz poslovanja in kratkoročne obveznosti do uporabnikov enotnega kontnega načrta se v začetku izkazujejo z zneski, ki izhajajo iz ustreznih listin (računi, pogodbe, obvestila o nakazilu).

Med kratkoročnimi obveznostmi do zaposlenih v znesku 575.381 € so prikazane obveznosti do zaposlenih iz naslova plač za mesec december 2013 in pa obveznost iz naslova izplačila razlike iz OPN – prvi obrok, ki bo izplačan 28.02.2014.

Na dan 31.12.2013 je stanje obveznosti do dobaviteljev 163.747 €. Med drugimi kratkoročnimi obveznostmi iz poslovanja v višini 131.900 € zavzemajo največji delež obveznost do države iz naslova davkov in prispevkov od decembrskih plač, pogodbenega dela in avtorskih honorarjev. Kratkoročne obveznosti do uporabnikov enotnega kontnega načrta na dan 31.12.2013 znašajo 76.176 €.

Na dan 31.12.2013 je stanje pasivnih časovnih razmejitev 325.884 €. Znesek predstavlja kratkoročno odložene prihodke za pokrivanje stroškov, ki bodo nastali v letu 2014. Gre za razmejene prihodke šolnin v višini 248.812 €, vpisnin v višini 22.103 € in iz naslova ARRS dejavnosti v višini 54.969 €.

B) Lastni viri in dolgoročne obveznosti

		v €	
	LASTNI VIRI IN DOLGOROČNE OBVEZNOSTI	31.12.2013	31.12.2012
93	Dolgoročne rezervacije	0	0
9410	Sklad premoženja v drugih pravnih osebah	747.124	267.440
9412	Presežek prihodkov nad odhodki	4.302.031	5.409.569
	SKUPAJ	5.049.155	5.677.009

Obveznosti za neopredmetena dolgoročna sredstva in opredmetena osnovna sredstva v upravljanju predstavljajo obveznosti do Ministrstva za izobraževanje, znanost in šport in ARRS iz naslova sredstev prejetih v upravljanje. Prejetih sredstev iz tega naslova je iz leta v leto manj. Amortizacija za sredstva prejeta v upravljanje se evidentira v breme dolgoročnih obveznosti.

Presežek prihodkov nad odhodki so se zmanjšali tudi zaradi nakazil na UL v zvezi z novogradnjo v višini 497.620 €.

Pojasnila k postavkam IZKAZA PRIHODKOV IN ODHODKOV določenih uporabnikov – Priloga 2

Izkaz prihodkov in odhodkov določenih uporabnikov je izdelan v skladu s slovenskimi računovodskimi standardi, ki veljajo za nepridobitne organizacije in zajema celotno poslovanje Fakultete za računalništvo in informatiko v obdobju od 1.1.2013 do 31.12.2013.

To pomeni, da je v izkazu prihodkov in odhodkov določenih uporabnikov pri ugotavljanju prihodkov in odhodkov obračunskega obdobja upoštevano načelo nastanka poslovnega dogodka, pri členitvi stroškov, odhodkov in prihodkov na posamezne vrste pa pravila iz SRS.

A) PRIHODKI

	v €	
	2013	2012
PRIHODKI OD POSLOVANJA	8.225.346	8.374.875
FINANČNI PRIHODKI	13.085	91.644
IZREDNI PRIHODKI	348.035	400.492
PREVREDNOTOVALNI POSLOVNI PRIHODKI	0	0
CELOTNI PRIHODKI	8.586.466	8.867.011

Glavnino prihodkov iz poslovanja predstavljajo prejeta sredstva javno finančnih institucij za kritje stroškov plač, materialnih stroškov in drugih stroškov poslovanja. Prihodki iz poslovanja predstavljajo 95,79% vseh prihodkov ustvarjenih v letu 2013. V izrednih prihodkih so zajeti prihodki iz naslova kompetenčnih centrov.

Skupni prihodki so glede na preteklo obdobje nižji za skoraj 2 odstotkov, kar je posledica nižjih prilivov od MIZKŠ in ARRS – vladni varčevalni ukrepi.

Glavnino prihodkov iz financiranja predstavljajo prihodki od obresti od depozitov in od obresti na bančna sredstva na vpogled. Prosta denarna sredstva so bila vezana na daljšo časovno obdobje. Prihodki od obresti so nižji zaradi nižjih obrestnih mer.

B) ODHODKI

		v €	
		2013	2012
E.	STROŠKI BLAGA, MATERIALA IN STORITEV	2.407.911	2.059.801
466	Nabavna vrednost prodanega mat.in blaga	0	0
460	Stroški materiala	229.516	224.158
461	Stroški storitev	2.178.395	1.835.643
F.	STROŠKI DELA	5.816.545	6.204.284
464	Plače in nadomestila plač	4.606.555	4.832.600
464	Prisp.za socialno varnost	740.866	781.569
464	Drugi stroški dela	469.124	590.115
G.	AMORTIZACIJA	123.357	282.455
J.	OSTALI DRUGI STROŠKI	57.615	65.821
K.	FINANČNI ODHODKI	19.791	0
L.	DRUGI ODHODKI	43.368	18.469
M.	PREVREDNOTOVALNI POSLOVNI ODHODKI	0	0
N.	CELOTNI ODHODKI	8.468.588	8.630.830

Največje postavke stroškov v stroških storitev so sledeče: stroški avtorskih honorarjev, podjemnih pogodb, stroški vzdrževanja zgradbe, stroški za dnevnic in kilometrine, študentski servis, poštne storitve in telefon.

Delež stroškov blaga, materiala in storitev v celotnih odhodkih je v letu 2013 znašal 28,43%, v letu 2012 pa je znašal 23,87 %.

Največjo postavko v celotnih odhodkih predstavljajo stroški dela. Njihov delež v celotnih odhodkih znaša v letu 2013 68,68 %. Ta delež je v letu 2012 znašal 71,89%. Stroški dela so glede na preteklo leto zmanjšali za 7%, kar je posledica zmanjšanja števila zaposlenih po povprečnem stanju na kancu meseca za dobrih 7 odstotkov..

Amortizacija je obračunana v skladu z navodilom o načinu in stopnjah odpisa neopredmetenih dolgoročnih sredstev in opredmetenih osnovnih sredstev. Strošek amortizacije bremeni rezultat le do višine zagotovljenih sredstev v prihodkih, razlika pa bremeni sklad premoženja v lasti fakultete oz. donacije ter obveznosti do drugih organizacij za sofinanciranje investicij. Od obračunane skupne amortizacije, bremeni posamezne projekte in s tem tržno dejavnost, le amortizacija v višini zagotovljenih sredstev za ta namen v prihodkih. Pri tem je upoštevana omejitev, da delež obračunane amortizacije tržne dejavnosti v vsej obračunani amortizaciji ni večji od deleža prihodkov tržne dejavnosti v vseh prihodkih.

Amortizacija je v letu 2013 znašala skupno 288.714,79 €. Od tega se je v breme prihodkov obračunalo za 123.356,69 €, 165.358,10 € pa se je obračunalo v breme sklada razreda 9.

C) PRESEŽEK PRIHODKOV NA ODHODKI

v €

	2013	2012
(M) Presežek prihodkov nad odhodki	117.878	236.181

Za obdobje od 1.1.201 do 31.12.2013 je bil v izkazu prihodkov in odhodkov določenih uporabnikov ugotovljen presežek prihodkov nad odhodki v znesku 117.877,78 €.

Po odbitku davka od dohodka pravnih oseb pa znaša presežek prihodkov nad odhodki 16.973,18 €, kar je za 90.287,11 € manj kot leto prej.

Pojasnila k IZKAZU PRIHODKI IN ODHODKI določenih uporabnikov po vrstah dejavnosti – Priloga 2/A

Izkaz prihodkov in odhodkov določenih uporabnikov je izdelan v skladu s slovenskimi računovodskimi standardi, ki veljajo za nepridobitne organizacije in zajema celotno poslovanje Fakultete za računalništvo in informatiko v obdobju od 1.1.2013 do 31.12.2013.

V izkazu prihodkov in odhodkov določenih uporabnikov po vrstah dejavnosti so prihodki in odhodki razčlenjeni po vrstah dejavnosti oziroma na dejavnost javne službe in na tržno dejavnost.

Fakulteta izvaja nacionalni program visokega šolstva in nacionalni program znanstveno-raziskovalnega dela ter opravlja druge dejavnosti, določene s statutom univerze in pravili o organizaciji in delovanju .

Dejavnost fakultete, ki se nanaša na izvajanje nacionalnega programa visokega šolstva in nacionalnega znanstveno-raziskovalnega programa, se financira iz proračuna Republike Slovenije.

Druge dejavnosti fakultete se financirajo iz drugih virov, in sicer :

- šolnin in drugih prispevkov za študij
- plačil za opravljene storitve
- dotacij, dediščin in daril
- drugih virov.

Sodila za razmejevanje prihodkov in odhodkov med javno službo in tržno dejavnostjo temeljijo na načelu, da je ob nastanku poslovnega dogodka potrebno določiti, za kakšno vrsto dejavnosti gre. Stranske knjige omogočajo vodenje porabe sredstev, s katerimi v skladu s planom in računovodskimi pravili fakultete razpolagajo posamezni nosilci. Ločeno se vodi poraba sredstev Univerze, MVZT, od projektov in sredstev amortizacije. Z različnimi oznakami projektov je omogočena ločitev javne službe od trga ter ločitev obdavčene in neobdavčene dejavnosti. Direktni stroški se povečajo za režijo, ki je določena v procentu od prihodkov v skladu s sklepi upravnega odbora.

V obdobju od 1.1.2013 do 31.12.2013 je Fakulteta za računalništvo in informatiko dosegla celotne prihodke iz poslovanja v znesku 8.586.465,97 € ; od tega prihodke iz naslova tržne dejavnosti v znesku 742.472,53 €. Prihodki iz naslova tržne dejavnosti predstavljajo 8,65 % celotnih doseženih prihodkov iz poslovanja. Ostali prihodki se v celoti nanašajo na javno službo.

Pojasnila k postavkam IZKAZA PRIHODKOV IN ODHODKOV določenih uporabnikov po načelu denarnega toka – Priloga 2/B

Izkaz prihodkov in odhodkov določenih uporabnikov po načelu denarnega toka je evidenčni izkaz, v katerega se vpisujejo podatki o prihodkih in odhodkih po drugem odstavku 11. člena odredbe o razčlenjevanju in merjenju prihodkov in odhodkov.

V tem izkazu je pri priznavanju prihodkov in odhodkov upoštevano računovodsko načelo denarnega toka – plačane realizacije, hkrati pa tudi delitev teh prihodkov in odhodkov na del, ki se nanaša na javno službo in na tržno dejavnost. V celoti je upoštevana odredba o razčlenjevanju in merjenju prihodkov in odhodkov.

Za obdobje od 1.1.2013 do 31.12.2013 je bil v izkazu prihodkov in odhodkov po načelu denarnega toka ugotovljen presežek prihodkov nad odhodki v višini 136.315 €. V letu 2012 je bila razlika negativna (presežek odhodkov nad prihodki) in sicer v višini 126.685 €.

V Ljubljani, 25.02.2014

Vodja računovodsko finančne službe:

Bojan Heric

dekan:

prof. dr. Nikolaj Zimic

BILANCA STANJA

na dan 31.12.2013

UL FRI

v eurih, brez centov

SKUPINE KONTOV	NAZIV SKUPINE KONTOV	Oznaka za AOP	ZNESEK	
			Tekoče leto	Predhodno leto
1	2	3	4	5
	SREDSTVA			
	A) DOLGOROČNA SREDSTVA IN SREDSTVA V UPRAVLJANJU			
	(002-003+004-005+006-007+008+009+010+011)	001	660.550	728.973
00	NEOPREDMETENA SREDSTVA IN DOLGOROČNE AKTIVNE RAZMEJITVE	002	575.187	576.417
01	POPRAVEK VREDNOSTI NEOPREDMETENIH SREDSTEV	003	269.423	253.636
02	NEPREMIČNINE	004	48.017	48.017
03	POPRAVEK VREDNOSTI NEPREMIČNIN	005		
04	OPREMA IN DRUGA OPREDMETENA OSNOVNA SREDSTVA	006	3.301.372	3.313.360
05	POPRAVEK VREDNOSTI OPREME IN DRUGIH OPREDMETENIH OSNOVNIH SREDSTEV	007	2.994.603	2.955.185
06	DOLGOROČNE FINANČNE NALOŽBE	008		
07	DOLGOROČNO DANA POSOJILA IN DEPOZITI	009		
08	DOLGOROČNE TERJATVE IZ POSLOVANJA	010		
09	TERJATVE ZA SREDSTVA DANA V UPRAVLJANJE	011		
	B) KRATKOROČNA SREDSTVA; RAZEN ZALOG IN AKTIVNE ČASOVNE RAZMEJITVE (013-022)	012	5.661.048	6.029.795
10	DENARNA SREDSTVA V BLAGAJNI IN TAKOJ UNOČLJIVE VREDNOSTNICE	013	169	169
11	DOBROIMETJE PRI BANKAH IN DRUGIH FINANČNIH USTANOVAH	014	935.363	987.410
12	KRATKOROČNE TERJATVE DO KUPCEV	015	310.528	297.488
13	DANI PREDUJMI IN VARŠČINE	016	10.041	2.542
14	KRATKOROČNE TERJATVE DO UPORABNIKOV ENOTNEGA KONTNEGA NAČRTA	017	4.184.632	4.466.437
15	KRATKOROČNE FINANČNE NALOŽBE	018	54.881	66.379
16	KRATKOROČNE TERJATVE IZ FINANCIRANJA	019	146.830	159.165
17	DRUGE KRATKOROČNE TERJATVE	020	18.604	50.205
18	NEPLAČANI ODHODKI	021		
19	AKTIVNE ČASOVNE RAZMEJITVE	022		
	C) ZALOGE (024-031)	023	1.497	972
30	OBRAČUN NABAVE MATERIALA	024		
31	ZALOGE MATERIALA	025		
32	ZALOGE DROBNEGA INVENTARJA IN EMBALAŽE	026	1.497	972
33	NEDOKONČANA PROIZVODNJA IN STORITVE	027		
34	PROIZVODI	028		

35	OBRAČUN NABAVE BLAGA	029		
36	ZALOGE BLAGA	030		
37	DRUGE ZALOGE	031		
	I. AKTIVA SKUPAJ (001+012+023)	032	6.323.095	6.759.740
99	AKTIVNI KONTI IZVENBILANČNE EVIDENCE	033		
	OBVEZ. DO VIROV SRED.			
	D) KRATKOROČNE OBVEZNOSTI IN PASIVNE ČAS. RAZMEJITVE(35-43)	034	1.273.940	1.082.731
20	KRATKOROČNE OBVEZNOSTI ZA PREJETE PREDUJME IN VARŠČINE	035	852	852
21	KRATKOROČNE OBVEZNOSTI DO ZAPOSLENIH	036	575.381	449.900
22	KRATKOROČNE OBVEZNOSTI DO DOBAVITELJEV	037	163.747	92.989
23	DRUGE KRATKOROČNE OBVEZNOSTI IZ POSLOVANJA	038	131.900	126.175
24	KRATKOROČNE OBVEZNOSTI DO UPORABNIKOV ENOTNEGA KONTNEGA NAČRTA	039	76.176	37.385
25	KRATKOROČNE OBVEZNOSTI DO FINANCERJEV	040		
26	KRATKOROČNE OBVEZNOSTI IZ FINANCIRANJA	041		
28	NEPLAČANI PRIHODKI	042		
29	PASIVNE ČASOVNE RAZMEJITVE	043	325.884	375.430
	E) LASTNI VIRI IN DOLGOROČNE OBVEZNOSTI (+045+046+047+048+049+050+051+052-053+054+055+056+057+058-059)	044	5.049.155	5.677.009
90	SPLOŠNI SKLAD	045		
91	REZERVNI SKLAD	046		
92	DOLGOROČNE PASIVNE ČASOVNE RAZMEJITVE	047		
93	DOLGOROČNE REZERVACIJE	048		
940	SKLAD NAMENSKEGA PREMOŽENJA V JAVNIH SKLADIH	049		
9410	SKLAD PREMOŽENJA V DRUGIH PRAVNIH OSEBAH JAVNEGA PRAVA, KI JE V NJIHOVI LASTI, ZA NEOPREDM. DOLGOROČ.SREDSTVA IN OPREDM. OS	050	747.124	267.440
9411	SKLAD PREMOŽENJA V DRUGIH PRAVNIH OSEBAH JAVNEGA PRAVA, KI JE V NJIHOVI LASTI, ZA FINANČNE NALOŽBE	051		
9412	PRESEŽEK PRIHODKOV NAD ODHODKI	052	4.302.031	5.409.569
9413	PRESEŽEK ODHODKOV NAD PRIHODKI	053		
96	DOLGOROČNE FINANČNE OBVEZNOSTI	054		
97	DRUGE DOLGOROČNE OBVEZNOSTI	055		
980	OBVEZNOSTI ZA NEOPREDMETENA DOLGOROČNA SREDSTVA IN OPREDMETENA OSNOVNA SREDSTVA	056		
981	OBVEZNOSTI ZA DOLGOROČNE FINANČNE NALOŽBE	057		
985	PRESEŽEK PRIHODKOV NAD ODHODKI	058		
986	PRESEŽEK ODHODKOV NAD PRIHODKI	059		
	I. PASIVA SKUPAJ (034+044)	060	6.323.095	6.759.740
99	PASIVNI KONTI IZVENBILANČNE EVIDENCE	061		

IZKAZ PRIHODKOV IN ODHODKOV DOLOČENIH UPORABNIKOV

od 1.1. do 31.12.2013

Univerza v Ljubljani

Članica: **UL FRI**

v eurih, brez centov

ČLENITEV PODSKUPIN KONTOV	NAZIV PODSKUPINE KONTOV	Oznaka za AOP	ZNESEK	
			Tekoče leto	Predhodno leto
1	2	3	4	5
	A) PRIHODKI OD POSLOVANJA (861+862-863+864)	860	8.225.346	8.374.875
760	PRIHODKI OD PRODAJE PROIZVODOV IN STORITEV	861	8.225.346	8.374.875
	POVEČANJE VREDNOSTI ZALOG PROIZVODOV IN NEDOKONČANE PROIZVODNJE	862		
	ZMANJŠANJE VREDNOSTI ZALOG PROIZVODOV IN NEDOKONČANE PROIZVODNJE	863		
761	PRIHODKI OD PRODAJE MATERIALA IN BLAGA	864		
762	B) FINANČNI PRIHODKI	865	13.085	91.644
763	C) DRUGI PRIHODKI	866	348.035	400.492
	Č) PREVREDNOTOVALNI POSLOVNI PRIHODKI (868+869)	867	0	0
del 764	PRIHODKI OD PRODAJE OS	868		
del 764	DRUGI PREVREDNOTEVALNI POSLOVNI PRIHODKI	869		
	D) CELOTNI PRIHODKI (860+865+866+867)	870	8.586.466	8.867.011
	E) STROŠKI BLAGA, MATERIALA IN STORITEV (872+873+874)	871	2.407.911	2.059.801
del 466	NABAVNA VREDNOST PRODANEGA MATERIALA IN BLAGA	872		
460	STROŠKI MATERIALA	873	229.516	224.158
461	STROŠKI STORITEV	874	2.178.395	1.835.643
	F) STROŠKI DELA (876+877+878)	875	5.816.545	6.204.284
del 464	PLAČE IN NADOMESTILA PLAČ	876	4.606.555	4.832.600
del 464	PRISPEVKI ZA SOCIALNO VARNOST DELODAJALCEV	877	740.866	781.569
del 464	DRUGI STROŠKI DELA	878	469.124	590.115
462	G) AMORTIZACIJA	879	123.357	282.455
463	H) REZERVACIJE	880		
del 465	J) DRUGI STROŠKI	881	57.616	65.821
467	K) FINANČNI ODHODKI	882	19.791	
468	L) DRUGI ODHODKI	883	43.368	18.469

	M) PREVREDNOTEVALNI POSLOVNI ODHODKI (886+886)	884	0	0
del 469	ODHODKI OD PRODAJE OSNOVNIH SREDSTEV	885		
del 469	OSTALI PREVREDNOTEVALNI POSLOVNI ODHODKI	886		
	N) CELOTNI ODHODKI (871+875+879+880+881+882+883+884)	887	8.468.588	8.630.830
	O) PRESEŽEK PRIHODKOV (870-887)	888	117.878	236.181
	P) PRESEŽEK ODHODKOV (887-870)	889	0	0
del 80	Davek od dohodka pravnih oseb	890	100.905	128.921
del 80	Presežek prihodkov obračunskega obdobja z upoštevanjem davka od dohodka (888-890)	891	16.973	107.260
del 80	Presežek odhodkov obračunskega obdobja z upoštevanjem davka od dohodka (889+890) oz. (890-888)	892	0	0
	Presežek prihodkov iz prejšnjih let, namenejen pokritju odhodkov obračunskega obdobja	893		
	Povprečno število zaposlenih na podlagi delovnih ur v obračunskem obdobju (celo število)	894	160	170
	Število mesecev poslovanja	895	12	12

PRIHODKI IN ODHODKI DOLOČENIH UPORABNIKOV PO VRSTAH DEJAVNOSTI

od 1.1. do 31.12.2013

Univerza v Ljubljani

Članica: **UL FRI**

v eurih, brez centov

ČLENITEV	NAZIV PODSKUPINE KONTOV	Oznaka za AOP	ZNESEK	
			Prihodki in odhodki za izvajanje javne službe	Prihodki in odhodki od prod.blaga in stor.na trgu
PODSKUPIN KONTOV				
1	2	3	4	5
	A) PRIHODKI OD POSLOVANJA (661+662-663+664)	660	7.482.873	742.473
760	PRIHODKI OD PRODAJE PROIZVODOV IN STORITEV	661	7.482.873	742.473
	POVEČANJE VREDNOSTI ZALOG PROIZVODOV IN NEDOKONČANE PROIZVODNJE	662		
	ZMANJŠANJE VREDNOSTI ZALOG PROIZVODOV IN NEDOKONČANE PROIZVODNJE	663		
761	PRIHODKI OD PRODAJE MATERIALA IN BLAGA	664		
762	B) FINANČNI PRIHODKI	665	13.085	
763	C) DRUGI PRIHODKI	666	348.035	
	Č) PREVREDNOTOVALNI POSLOVNI PRIHODKI (668+669)	667	0	0
del 764	PRIHODKI OD PRODAJE OS	668		
del 764	DRUGI PREVREDNOTEVALNI POSLOVNI PRIHODKI	669		
	D) CELOTNI PRIHODKI (660+665+666+667)	670	7.843.993	742.473
	E) STROŠKI BLAGA, MATERIALA IN STORITEV (672+673+674)	671	1.949.569	458.342
del 466	NABAVNA VREDNOST PRODANEGA MATERIALA IN BLAGA	672		
460	STROŠKI MATERIALA	673	227.091	2.425
461	STROŠKI STORITEV	674	1.722.478	455.917
	F) STROŠKI DELA (676+677+678)	675	5.601.050	215.495
del 464	PLAČE IN NADOMESTILA PLAČ	676	4.439.883	166.672
del 464	PRISPEVKI ZA SOCIALNO VARNOST DELODAJALCEV	677	713.942	26.924
del 464	DRUGI STROŠKI DELA	678	447.225	21.899
462	G) AMORTIZACIJA	679	112.349	11.008
463	H) REZERVACIJE	680		
del 465	J) DRUGI STROŠKI	681	57.605	11
467	K) FINANČNI ODHODKI	682	19.791	
	L) DRUGI ODHODKI	683	8.066	35.302

	M) PREVREDDNOTOVALNI POSLOVNI ODHODKI (685+687)	684	0	0
del 469	ODHODKI OD PRODAJE OSNOVNIH SREDSTEV	685		
del 469	OSTALI PREVREDNOTEVALNI POSLOVNI ODHODKI	686		
	N) CELOTNI ODHODKI (671+675+679+680+681+682+683+684)	687	7.748.430	720.158
	O) PRESEŽEK PRIHODKOV (670-687)	688	95.563	22.315
	P) PRESEŽEK ODHODKOV (687-670)	689	0	0
del 80	Davek od dohodka pravnih oseb	690	81.803	19.102
del 80	Presežek prihodkov obračunskega obdobja z upoštevanjem davka od dohodka (688-690)	691	13.760	3.213
del 80	Presežek odhodkov obračunskega obdobja z upoštevanjem davka od dohodka (689+690) oz. (690-688)	692	0	0
	Presežek prihodkov iz prejšnjih let, namenejen pokritju odhodkov obračunskega obdobja	693		

IZKAZ PRIHODKOV IN ODHODKOV DOLOČENIH UPORABNIKOV PO NAČELU DENARNEGA TOKA

Od 01.01.2013 do 31.12.2013

v EUR (brez centov)

ČLENITEV KONTOV	NAZIV KONTA	Oznaka za AOP	ZNESEK - Tekoče leto	ZNESEK - Predhodno leto
1	2	3	4	5
	I. SKUPAJ PRIHODKI (401=402+431)	401	8.426.766	8.501.613
	1. PRIHODKI ZA IZVAJANJE JAVNE SLUŽBE (402=403+420)	402	7.656.048	7.805.783
	A. Prihodki iz sredstev javnih financ (403=404+407+410+413+418+419)	403	6.725.808	6.763.870
	a. Prejeta sredstva iz državnega proračuna (404=405+406)	404	6.721.627	6.763.870
del 7400	Prejeta sredstva iz državnega proračuna za tekočo porabo	405	6.646.050	6.763.870
del 7400	Prejeta sredstva iz državnega proračuna za investicije	406	75.577	0
	b. Prejeta sredstva iz občinskih proračunov (407=408+409)	407	0	0
del 7401	Prejeta sredstva iz občinskih proračunov za tekočo porabo	408	0	0
del 7401	Prejeta sredstva iz občinskih proračunov za investicije	409	0	0

	c. Prejeta sredstva iz skladov socialnega zavarovanja (410=411+412)	410	0	0
del 7402	Prejeta sredstva iz skladov socialnega zavarovanja za tekočo porabo	411	0	0
del 7402	Prejeta sredstva iz skladov socialnega zavarovanja za investicije	412	0	0
	d. Prejeta sredstva iz javnih skladov in agencij (413=414+415+416+417)	413	0	0
del 7403	Prejeta sredstva iz javnih skladov za tekočo porabo	414	0	0
del 7403	Prejeta sredstva iz javnih skladov za investicije	415	0	0
del 7404	Prejeta sredstva iz javnih agencij za tekočo porabo	416	0	0
del 7404	Prejeta sredstva iz javnih agencij za investicije	417	0	0
del 740	e. Prejeta sredstva iz proračunov iz naslova tujih donacij	418	0	0
741	f. Prejeta sredstva iz državnega proračuna iz sredstev proračuna Evropske unije	419	4.181	0
	B) Drugi prihodki za izvajanje dejavnosti javne službe (420=421+422+423+424+425+426+427+428+429+430)	420	930.240	1.041.913
del 7130	Prihodki od prodaje blaga in storitev iz naslova izvajanja javne službe	421	583.390	553.346
del 7102	Prejete obresti	422	11.134	92.466
del 7100	Prihodki od udeležbe na dobičku in dividend ter presežkov prihodkov nad odhodki	423	0	0
del 7141	Drugi tekoči prihodki iz naslova izvajanja javne službe	424	25.871	1.222
72	Kapitalski prihodki	425	0	0
730	Prejete donacije iz domačih virov	426	0	0
731	Prejete donacije iz tujine	427	0	0
732	Donacije za odpravo posledic naravnih nesreč	428	0	0
786	Ostala prejeta sredstva iz proračuna Evropske unije	429	309.845	394.879
787	Prejeta sredstva od drugih evropskih institucij	430	0	0
	2. PRIHODKI OD PRODAJE BLAGA IN STORITEV NA TRGU (431=432+433+434+435+436)	431	770.718	695.830
del 7130	Prihodki od prodaje blaga in storitev na trgu	432	770.718	695.830
del 7102	Prejete obresti	433	0	0
del 7103	Prihodki od najemnin, zakupnin in drugi prihodki od premoženja	434	0	0
del 7100	Prihodki od udeležbe na dobičku in dividend ter presežkov prihodkov nad odhodki	435	0	0
del 7141	Drugi tekoči prihodki, ki ne izhajajo iz izvajanja javne službe	436	0	0
	II. SKUPAJ ODHODKI (437=438+481)	437	8.290.451	8.628.298
	1. ODHODKI ZA IZVAJANJE JAVNE SLUŽBE (438=439+447+453+464+465+466+467+468+469+470)	438	7.652.093	8.098.434
	A. Plače in drugi izdatki zaposlenim (439=440+441+442+443+444+445+446)	439	4.745.664	5.225.003
del 4000	Plače in dodatki	440	3.941.458	4.282.714

del 4001	Regres za letni dopust	441	38.291	115.811
del 4002	Povračila in nadomestila	442	300.707	350.028
del 4003	Sredstva za delovno uspešnost	443	398.277	446.057
del 4004	Sredstva za nadurno delo	444	3.958	838
del 4005	Plače za delo nerezidentov po pogodbi	445	0	0
del 4009	Drugi izdatki zaposlenim	446	62.973	29.555
	B. Prispevki delodajalcev za socialno varnost (447=448+449+450+451+452)	447	749.206	841.259
del 4010	Prispevek za pokojninsko in invalidsko zavarovanje	448	381.720	420.506
del 4011	Prispevek za zdravstveno zavarovanje	449	310.048	336.881
del 4012	Prispevek za zaposlovanje	450	2.874	2.850
del 4013	Prispevek za starševsko varstvo	451	4.373	4.751
del 4015	Premije kolektivnega dodatnega pokojninskega zavarovanja, na podlagi ZKDPZJU	452	50.191	76.271
	C. Izdatki za blago in storitve za izvajanje javne službe (453=454+455+456+457+458+459+460+461+462+463)	453	1.975.347	1.789.789
del 4020	Pisarniški in splošni material in storitve	454	398.989	303.476
del 4021	Posebni material in storitve	455	41.805	44.207
del 4022	Energija, voda, komunalne storitve in komunikacije	456	122.912	123.415
del 4023	Prevozni stroški in storitve	457	3.868	3.719
del 4024	Izdatki za službena potovanja	458	151.603	166.150
del 4025	Tekoče vzdrževanje	459	101.358	108.152
del 4026	Poslovne najemnine in zakupnine	460	264.158	271.745
del 4027	Kazni in odškodnine	461	0	5.300
del 4028	Davek na izplačane plače	462	0	0
del 4029	Drugi operativni odhodki	463	890.654	763.625
403	D. Plačila domačih obresti	464	0	0
404	E. Plačila tujih obresti	465	0	0
410	F. Subvencije	466	0	0
411	G. Transferi posameznikom in gospodinjstvom	467	0	0
412	H. Transferi neprofitnim organizacijam in ustanovam	468	0	0
413	I. Drugi tekoči domači transferji	469	0	0
	J. Investicijski odhodki (470=471+472+473+474+475+476+477+478+479+480)	470	181.876	242.383
4200	Nakup zgradb in prostorov	471	0	0

4201	Nakup prevoznih sredstev	472	0	0
4202	Nakup opreme	473	181.876	241.187
4203	Nakup drugih osnovnih sredstev	474	0	0
4204	Novogradnja, rekonstrukcija in adaptacije	475	0	0
4205	Investicijsko vzdrževanje in obnove	476	0	0
4206	Nakup zemljišč in naravnih bogastev	477	0	0
4207	Nakup nematerialnega premoženja	478	0	1.196
4208	Študije o izvedljivosti projektov, projektna dokumentacija, nadzor, investicijski inženiring	479	0	0
4209	Nakup blagovnih rezerv in intervencijskih zalog	480	0	0
	2. ODHODKI IZ NASLOVA PRODAJE BLAGA IN STORITEV NA TRGU (481 = 482 + 483+ 484)	481	638.358	529.864
del 400	A. Plače in drugi izdatki zaposlenim iz naslova prodaje blaga in storitev na trgu	482	181.483	144.399
del 401	B. Prispevki delodajalcev za socialno varnost iz naslova prodaje blaga in storitev na trgu	483	26.960	21.556
del 402	C. Izdatki za blago in storitve iz naslova prodaje blaga in storitev na trgu	484	429.915	363.909
	III/1 PRESEŽEK PRIHODKOV NAD ODHODKI (485=401-437)	485	136.315	0
	III/2 PRESEŽEK ODHODKOV NAD PRIHODKI (486=437-401)	486	0	126.685